



T.C. ORDU ÜNİVERSİTESİ REKTÖRLÜĞÜ
SOSYAL BİLİMLER MESLEK YÜKSEKOKULU MÜDÜRLÜĞÜ

KURUM İÇ DEĞERLENDİRME RAPORU

1.Kurum Hakkında Bilgiler:

İletişim Adresi: Ordu Üniversitesi Sosyal Bilimler Meslek Yüksekokulu Bucak Mah. 363.Sokak No: 1 Altınordu/ORDU

Tarihsel Gelişim:

Meslek Yüksekokulumuz 1976-1977 Eğitim-Öğretim yılında Milli Eğitim Bakanlığı'na bağlı olarak İnşaat ve Elektrik programları ile açılmış olup, Karadeniz Teknik Üniversitesi'ne 1982-1983 Eğitim-Öğretim yılında bağlanmıştır. Ordu İli Akyazı Plaj Mevkii'ndeki binasına 1993 yılında taşınmış olan okulumuz 4702 Sayılı Kanun ile MEB-YÖK Meslek Yüksekokulları Program Geliştirme Projesi ile birlikte eğitim-öğretim faaliyetleri yürütülmüştür. Ordu Üniversitesinin 2006 yılında kurulması ile beraber 2009-2010 Eğitim-Öğretim yılından itibaren 13 bölüm ve bunlara bağlı 30'u aktif 37 programla eğitim-öğretimine 2012-2013 öğretim yılına kadar devam etmiş bulunmaktadır.

Ordu Üniversitesi Rektörlüğünün 17/05/2012 tarih ve B.30.2.ORD.0.70.00.00/076-1834 sayılı teklif yazısı ile Ordu Üniversitesi Meslek Yüksekokulunun adının Teknik Bilimler Meslek Yüksekokulu olarak değiştirilmesi, Sosyal Bilimler Meslek Yüksekokulunun kurulması Meslek Yüksekokulu bünyesindeki mevcut programların yeni kurulan meslek yüksekokullarına aktarılması konusundaki teklifi 12/07/2012 tarihli Yükseköğretim Genel Kurul toplantısında incelenmiş ve 2547 Sayılı Kanun'un 2880 Sayılı Kanun'la değişik 7/d-2 ve 7/h maddeleri hükmü uyarınca Ordu Üniversitesine bağlı olarak Sosyal Bilimler Meslek Yüksekokulu Kurulmuştur.

Meslek Yüksekokulumuzun bünyesinde aşağıda belirtilen programlarda eğitim-öğretim faaliyetleri sürdürülmektedir.

SOSYAL BİLİMLER MESLEK YÜKSEKOKULU		
S.N.	Bölüm	Program
01	Muhasebe ve Vergi Bölümü	Muhasebe ve Vergi Uygulamaları
02	Otel, Lokanta ve İkram Hizmetleri	Turizm ve Otel İşletmeciliği
		Aşçılık
03	Pazarlama ve Reklamcılık Bölümü	Halkla İlişkiler ve Tanıtım
04	Yönetim ve Organizasyon Bölüm	İşletme Yönetimi
		Yerel Yönetimler

A.KALİTE GÜVENCESİ SİSTEMİ

1.Misyon ve Stratejik Amaçlar

1.1.Misyon, vizyon, stratejik amaç ve hedefler

1.1.1. MİSYON

Okulumuz, içinde yaşadığımız Bilgi Çağı'nda evrensel bir bakışla, değişen dünya koşullarında topluma liderlik yapabilecek, insani değerlere saygılı bireyler yetiştirmeyi, insanlığın sosyal, kültürel, ekonomik, bilimsel ve teknolojik gelişimi için bilgiye ulaşmayı, üretmeyi, paylaşarak ve hayata dönüştürerek toplumun eğitim ve gelişme sürecine katkıda bulunmayı görev edinmiştir.



1.1.2. VİZYON

Gelişim ve değişime açık, dallarında yeterli bilgi donanımına sahip, yaşam boyu öğrenme kültürünü benimsemiş, disiplinler arası eğitim ve araştırma anlayışıyla donatılmış, nitelikli ve üretken bireylerin yetiştiği ve onların toplum ve iş hayatında yer edinebilmelerini sağlayabilen bir okul olmaktır.

1.1.3. ETİK DEĞERLER

Ordu Üniversitesi Sosyal Bilimler Meslek Yüksekokulu

- ✓ Atatürk İlkelerine ve Cumhuriyetin temel değerlerine bağlı,
- ✓ Evrensel akademik ve etik değerlere bağlı,
- ✓ Bilimsel, sosyal ve kültürel anlamda topluma hizmet eden,
- ✓ Yaratıcı ve özgün düşünceleri yücelten,
- ✓ İnsan haklarına bağlı,
- ✓ Sorumlu, şeffaf ve yenilikçi,
- ✓ Kurumsal gurur kültürünün oluşturulduğu,
- ✓ Çevreye saygılı ve sosyal sorumluluk duyguları gelişmiş bir okuldur.

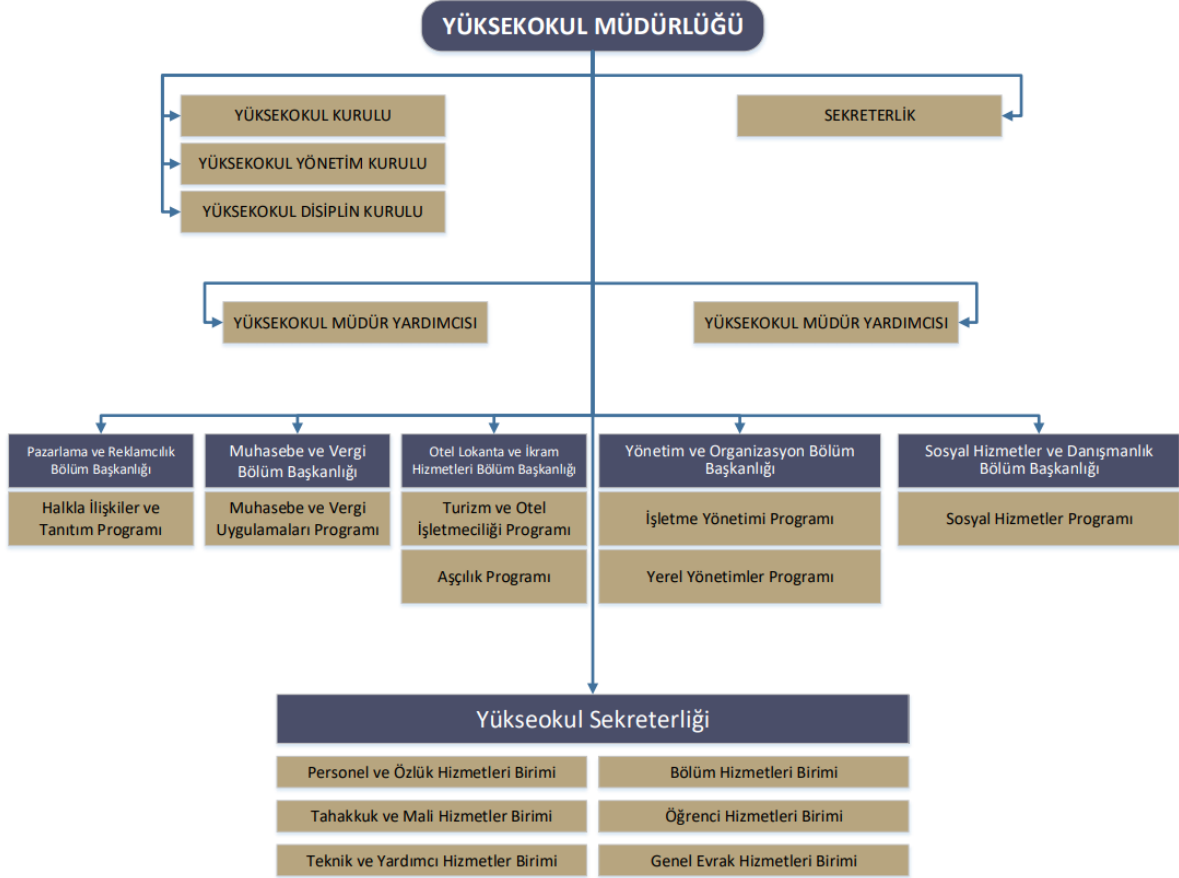
1.1.4. STRATEJİK AMAÇ VE HEDEFLER

BİRİMİN STRATEJİK AMAÇ VE HEDEFLERİ
<i>STRATEJİK AMAÇ: Kamu ve özel sektör alanlarında belirli mesleğe yönelik olarak nitelikli meslek elemanları yetiştirmek.</i>
Hedef 1.1 Eğitim-Öğretim Hizmetinin Kalitesini Geliştirmek
<ul style="list-style-type: none">➤ Bölüm ve Programların Niceliğini Artırmak➤ Öğretim Programlarının Niteliğini Artırmak➤ Öğrenci Niteliğini Artırmak➤ İdare ve Akademik Personelin Niteliğini Artırmak
Hedef.1.2 Meslek Yüksekokulumuzun Kurumsal Altyapısını Güçlendirmek
<ul style="list-style-type: none">➤ Eğitim-Öğretimin Altyapısını Geliştirmek➤ Girişimcilik ve Yenilikçilik Faaliyetlerini Artırmak➤ İç Kontrol Sistemini Geliştirmek.
Hedef.1.3 Paydaş Memnuniyetini Artırmak ve Katkı Sağlamak
<ul style="list-style-type: none">➤ Paydaşların Memnuniyet Düzeyini Artırmak➤ Toplumsal Katkı Faaliyetlerini Artırmak
Hedef. 1.4 Öğrenci tercihlerinde ilk 3'te yer alan bir Meslek Yüksekokulu olmak.
<ul style="list-style-type: none">➤ Mezun öğrencilerin işe yerleştirilme oranını artırmak➤ Meslek Yüksekokulumuzun web sayfasında okulumuzun üstünlüklerini ve fırsatlarını kamuoyuna duyurmak.



T.C. ORDU ÜNİVERSİTESİ REKTÖRLÜĞÜ
SOSYAL BİLİMLER MESLEK YÜKSEKOKULU MÜDÜRLÜĞÜ

1.1.5 ORGANİZASYON YAPISI



1.1.6 İYİLEŞTİRME ALANLARI

- 1.1.6.1. Bölüm ve programların niceliğini artırmak.
- 1.1.6.2. Öğretim Elemanlarının niceliğini artırmak.
- 1.1.6.3. Nitelikli öğretim elemanı alımlarını gerçekleştirmek.
- 1.1.6.4. İç kontrol sistemini geliştirmek.

KANITLAR:

1. <https://sbmyo.odu.edu.tr/Page/42/vizyon-misyon>
2. <https://sbmyo.odu.edu.tr/files/sayfalar/2021/01/15/03-21-12-sbmyo-faaliyet-raporu-2020.pdf>
3. <https://stratejikplan.odu.edu.tr/Page/74/stratejik-planlar>
4. <https://sbmyo.odu.edu.tr/files/sayfalar/2021/02/15/03-10-54-sosyal-bilimler-myö-organizasyon-semasi.pdf>



T.C. ORDU ÜNİVERSİTESİ REKTÖRLÜĞÜ
SOSYAL BİLİMLER MESLEK YÜKSEKOKULU MÜDÜRLÜĞÜ

- ❖ Stratejik Plan ve geliştirilme süreci: Ordu Üniversitesi 2020-2024 Stratejik Planı
5.https://stratejikplan.odu.edu.tr/files/other/2020-2024_Ordu_Universitesi_Stratejik_Plan.pdf
- ❖ Performans raporları
6.<https://sbmyo.odu.edu.tr/files/sayfalar/2021/01/15/03-21-12-sbmyo-faaliyet-raporu-2020.pdf>

TEMEL PERFORMANS GÖSTERGELERİ	
(2020 Yılı 1'inci İsim olunan yayınlar yazılmıştır.)	
YAYIN TÜRÜ	2020
SCI, SSCI, AHCI	
SCI, SSCI ve AHCI DIŞINDAKİ İNDEKS ve ÖZLER TARAFINDAN DERGİLERDE YAYINLANAN TEKNİK NOT, EDİTÖRE MEKTUP, TARTIŞMA, VAKA TAKDİMİ ve ÖZET TÜRÜNDEN YAYINLAR DIŞINDAKİ MAKALELER	1
ULUSAL	
DIĞER HAKEMLİ DERGİLER	ULUSLARARASI
	3
	TOPLAM
	ULUSAL
DIĞER HAKEMLİ BİLİMSEL - SANATSAL DERGİLER	ULUSLARARASI
	TOPLAM
	ULUSAL
BİLDİRİLER YA DA ÖZETLERİN YER ALDIĞI KİTAP	ULUSLARARASI
	1
	TOPLAM
	YURTDIŐI
KİTAP	YURTIÇI
	1
	TOPLAM
	YÜKSEK LİSANS
TEZLER	DOKTORA
	1
	TOPLAM
	KİTAP
ÇEVİRİ	MAKALE
	TOPLAM
ATIF YAPILAN BİLİMSEL YAYIN SAYISI	
	8
	YAYIN TOPLAMI



T.C. ORDU ÜNİVERSİTESİ REKTÖRLÜĞÜ
SOSYAL BİLİMLER MESLEK YÜKSEKOKULU MÜDÜRLÜĞÜ

TEMEL PERFORMANS GÖSTERGELERİ	
(1'inci ismi Ordu Üniversitesi dışında olan araştırmacılarla yapılan yayınlar yazılmıştır.)	
YAYIN TÜRÜ	2020
SCI, SSCI, AHCI	
SCI, SSCI ve AHCI DIŞINDAKİ İNDEKS ve ÖZLER TARAFINDAN DERGİLERDE YAYINLANAN TEKNİK NOT, EDİTÖRE MEKTUP, TARTIŞMA, VAKA TAKDİMİ ve ÖZET TÜRÜNDEN YAYINLAR DIŞINDAKİ MAKALELER	
DİĞER HAKEMLİ DERGİLER	ULUSAL
	ULUSLARARASI
	TOPLAM
DİĞER HAKEMLİ BİLİMSEL - SANATSAL DERGİLER	ULUSAL
	ULUSLARARASI
	TOPLAM
BİLDİRİLER YA DA ÖZETLERİN YER ALDIĞI KİTAP	ULUSAL
	ULUSLARARASI
	TOPLAM
KİTAP	YURTDIŞI
	YURTIÇI
	TOPLAM
TEZLER	YÜKSEK LİSANS
	DOKTORA
	TOPLAM
ÇEVİRİ	KİTAP
	MAKALE
	TOPLAM
ATIF YAPILAN BİLİMSEL YAYIN SAYISI	2
YAYIN TOPLAMI	4

PERFORMANS GÖSTERGELERİNE AİT KANITLAR:

1. KARADENİZ, B., C, “*Öğretmenlerin Gezi Gözlem Öğretim Tekniği Kullanım Engellerinin Belirlenmesi (Altınordu Örneği)*” konulu sözel bildiri, Online/Ankara, “ 9.Uluslararası Bilimsel Araştırmalar Kongresi – (UBAK) Sosyal ve Eğitim Bilimleri” 12-13 Aralık 2020
2. KARADENİZ, B., C, “*Assessment for Awareness and Perception of the Cultural Heritage of Geography Students*” Review of International Geographical Education ,RIGEO 2020, ISSN:2146-0353-www.rigeo.org 4 Şubat 2020
3. KULAÇ, A., *IMF DESTEKLİ İSTİKRAR PROGRAMLARININ ETKİNLİĞİNİN DEĞERLENDİRİLMESİ (1980-2002), 2020*
4. YURDASEVER, E., “*Yöneticilerde Yeni Liderlik Becerileri ile Stres İlişkisi: KOMP (VUCA) ve Öz Yeterlilik Etkileşimi*” Anemon Muş Alparslan Üniversitesi Sosyal Bilimler Dergisi, 2020, (İktisadi ve İdari Bilimler) 119-130, (<https://dergipark.org.tr/pub/anemon>)
5. YURDASEVER, E., “*KOMB (VUCA)Dünyası ve Yeni Liderlik Becerileri*” İnsan ve Toplum Bilimleri Araştırmaları Dergisi, 24.06.2020



T.C. ORDU ÜNİVERSİTESİ REKTÖRLÜĞÜ
SOSYAL BİLİMLER MESLEK YÜKSEKOKULU MÜDÜRLÜĞÜ

6. TAŞTAN, SABİR,N., “Nöroplastisite'nin Etkileri Üzerine Bir Eğitim Programı ve Yeni Bir Teknik Önerisi:Süpürme Tekniği., (ODÜSOBİAD) Sosyal Bilimler Arastirmaları Dergisi, 25 Mart 2020, 10 (1),228-251 Link: <https://dergipark.org.tr/tr/pub/odusobiad/issue/53307/672547>

7. TAŞTAN, SABİR,N., “Örgüt Psikolojisini Etkileyen Faktörler-I (Kavramsal İnceleme) 121-136,2020,Eğitim Yayınevi Link: https://www.researchgate.net/publication/339816228_Orgüt_Psikolojisini_Etkileyen_Faktörler

8. TAŞTAN, SABİR,N., YÖK Tez no: 652012

Yükseköğretimde akademik performansın etkinlik temelinde değerlendirilmesinde bir model önerisi / A model proposal for evaluation of academic performance in higher education on the basis of efficiency

9. Yazar: Nalan SABİR TAŞTAN

Danışman: Doç.Dr. Aysun ÇETİN ; Doç.Dr. Kazım Barış ATICI

Yer Bilgisi: Ondokuz Mayıs Üniversitesi / Lisansüstü Eğitim Enstitüsü / İşletme Anabilim Dalı

Konu:İşletme = Business Administration

- ❖ Kurumun stratejik planına planlama, uygulama, kontrol etme ve önlem alma aşamalarında iç ve dış paydaş katılımını gösteren kanıtlar

Dünyayı etkisi altına alan COVID-19 Pandemi süreci nedeniyle 2020- Mart Döneminden itibaren süregelen salgın nedeniyle Kalite Güvencesi adına herhangi bir toplantı yapılamamıştır.

- ❖ Stratejik plan ve hedeflerin, Birleşmiş Milletler Sürdürülebilir Kalkınma Amaçları'yla uyumunu gösteren kanıtlar

Stratejik plan ve hedeflerin, Birleşmiş Milletler Sürdürülebilir Kalkınma Amaçlarıyla uyumunu gösteren Sosyal Bilimler Meslek Yüksekokulumuzun Bölüm/Programlarında okutulan derslerin Avrupa Kredi Sistemine uygun olarak kredileri yapılmış olup, Üniversitemiz Kurumsal Web sayfasında öğrenci menüsü altında yer alan bilgi paketi +derece programları linkinde bulunan Ders Katalogların da yayınlanmıştır.

- ❖ Standart uygulamalar ve mevzuatın yanı sıra; kurumun ihtiyaçları doğrultusunda geliştirdiği özgün yaklaşım ve uygulamalarına ilişkin kanıtlar

Meslek Yüksekokulumuzun müfredat programlarında yer alan Temel Bilgi Teknolojileri dersleri ile Muhasebe Derslerinin yapıldığı Bilgisayar-I ve Bilgisayar-II Laboratuvarlarında yer alan bilgisayarların ram ve hard disklerinin yükseltilmesi için çalışmalar yapılmaktadır. Aynı zamanda okulumuzda okuma salonu oluşturulmuştur.



T.C. ORDU ÜNİVERSİTESİ REKTÖRLÜĞÜ
SOSYAL BİLİMLER MESLEK YÜKSEKOKULU MÜDÜRLÜĞÜ

**1.2 KALİTE GÜVENCESİ; EĞİTİM VE ÖĞRETİM; ARAŞTIRMA GELİŞTİRME;
TOPLUMSAL KATKI VE YÖNETİM POLİTİKALARI**

KANITLAR:

- ❖ Politika belgeleri (Eğitim ve öğretim politika belgesi uzaktan eğitimi de içermelidir)

Ordu Üniversitesi Uzaktan Eğitim Uygulama ve Araştırma Merkez Müdürlüğünce yürütülen #EvdeKal Öğrenme Yönetim Sistemi, Üniversitemizin tüm akademik birimlerinde uygulandığı gibi Meslek Yüksekokulumuzun Bölüm/Programlarında öğrenim gören tüm öğrenciler içinde 2019-2020 Eğitim Öğretim yılı bahar yarıyılında uygulanmış olup, aynı şekilde 2020-2021 Eğitim Öğretim yılı güz ve bahar yarıyılında uzaktan öğretim yoluyla derslerin online olarak verilmesi politikası benimsenmiştir.

7.<http://evdekal.odu.edu.tr/>

- ❖ Politika belgelerinin ilgili paydaş katılımıyla hazırlandığını kanıtlayan belgeler

Ordu Üniversitesi Uzaktan Eğitim Uygulama ve Araştırma Merkez Müdürlüğünce yürütülen #EvdeKal Öğrenme Yönetim Sistemi üzerinde verilen canlı derse giriş yapan öğretim elemanı ve öğrenciler listesi sistem üzerinde kullanıcılar paneli altında yer almaktadır. <http://evdekal.odu.edu.tr/>

- ❖ Politika belgelerinde bütüncül ilişkiyi gösteren ifadeler ve uygulama örnekleri (Eğitim programlarında araştırma vurgusu, araştırma süreçlerinde topluma hizmet vurgusu, uzaktan eğitim vurgusu)

Üniversitelerimizde eğitim ve öğretim faaliyetleri, yükseköğretim kurumlarımızın yetkili kurullarında alınan kararlar çerçevesinde sürdürülmektedir. Rektörlük Makamının 18/02/2021 tarihli ve E-14679065-199-0572702 sayılı “Yeni Koronavirüs Hastalığı Salgınında Eğitim-Öğretim Süreçleri” konulu yazı ekinde gönderilen Yükseköğretim Kurulu Başkanlığının 17/02/2021 tarihli ve E-75850160-199-11439 sayılı yazısında Üniversitelerimizde eğitim ve öğretim faaliyetleri, yükseköğretim kurumlarımızın yetkili kurullarında alınan kararlar çerçevesinde sürdürülebileceği yönünde alınan karara istinaden Rektörlük Makamının 02/03/2021 tarihli ve E-28714349-050.01.04-0576360 sayılı yazı ekinde sunulan 25/02/2021 tarihli ve 2021/15 Sayılı Senato Kararı ile 2020-2021 Eğitim-Öğretim yılı bahar yarıyılında derslerin uzaktan eğitim yoluyla işlenmesi yönünde karar alınmıştır.

- ❖ Politikaların izlendiğine ve değerlendirildiğine ilişkin kanıtlar

Ordu Üniversitesi Kurumsal web sayfasında #EvdeKal Öğrenme Yönetim Sistemi, 2020-2021 Eğitim Öğretim yılı güz yarıyılında uzaktan öğretim yoluyla gerçekleştirilecek olan derslerin en etkili ve verimli şekilde yürütülmesi için Ordu Üniversitesi Uzaktan Eğitim Uygulama ve Araştırma Merkezi tarafından oluşturulmuştur. Ayrıca Meslek Yüksekokulumuzun web sayfasında 23/03/2020 tarihinde “Yeni Koronavirüs (COVID-19) salgını nedeniyle YÖK’ün almış olduğu karar doğrultusunda teorik dersler ile ilgili eğitim öğretim süreci alınan tedbirler doğrultusunda uzaktan eğitim yoluyla gerçekleştirilmiştir. Üniversitemiz uzaktan eğitim alt yapısının güçlendirilmesi ile birlikte tüm öğrencilerimiz için eğitim öğretim sürecine ilişkin detaylar Üniversitemiz web sayfası ve sosyal medya hesaplarından paylaşılmıştır. Kullanılacak olan sistem ile öğrencilerimiz herhangi bir internet gezgini bulunan bilgisayar, cep telefonu veya tablet ile uzaktan eğitim alabilmektedir.”

Meslek Yüksekokulumuza ait Ders Programları, Yarıyıl/Yarıyıl Sonu, Mazeret Sınavları, Mezuniyet İki Ders Sınavları ve Ek Sınavlar web sayfasında yayınlanarak duyurulmaktadır.



T.C. ORDU ÜNİVERSİTESİ REKTÖRLÜĞÜ
SOSYAL BİLİMLER MESLEK YÜKSEKOKULU MÜDÜRLÜĞÜ

- ❖ Standart uygulamalar ve mevzuatın yanı sıra; kurumun ihtiyaçları doğrultusunda geliştirdiği özgün yaklaşım ve uygulamalarına ilişkin kanıtlar

Meslek Yüksekokulumuzun Bölüm ve Programlarında yer alan dersler Ordu Üniversitesi Uzaktan Eğitim Uygulama ve Araştırma Merkez Müdürlüğünce yürütülen #EvdeKal Öğrenme Yönetim Sistemi üzerinden verilmektedir. Kurumun ihtiyaçları doğrultusunda herhangi bir uygulama mevcut değildir

1.3.KURUMSAL PERFORMANS YÖNETİMİ

KANITLAR:

- ❖ Performans göstergeleri ve anahtar performans göstergeleri

Ordu Üniversitesi Uzaktan Eğitim Uygulama ve Araştırma Merkez Müdürlüğünce Birimlere ulaştırılan öğretim elemanlarının ders takip çizelgeleri.

Öğrencilere ait başarı göstergeleri

Birimlerden mezun olan öğrenci sayıları

- ❖ Performans yönetiminde kullanılan mekanizmalar

Ordu Üniversitesi Uzaktan Eğitim Uygulama ve Araştırma Merkez Müdürlüğünce yürütülen #EvdeKal Öğrenme Yönetim Sistemi üzerinde aşağıda belirtilen alanlarda uygulama mekanizmaları kullanılmaktadır.

Kurumun uzaktan/karma ölçme değerlendirme sistemi.

Uzaktan/karma ölçme değerlendirmelerin geçerlik ve güvenilirliğini güvence altına almaya dönük mekanizmalar.

Uzaktan eğitim sistemi içerisinde kullanılan elektronik soru bankası, sınav oluşturma ve uygulama mekanizmaları.

Uzaktan/karma ölçme değerlendirme süreçlerine ilişkin sınav güvenliği mekanizmaları.

- ❖ Performans programı raporu

Ordu Üniversitesi Uzaktan Eğitim Uygulama ve Araştırma Merkez Müdürlüğü tarafından izlenebilmektedir.

- ❖ Performans yönetimi mekanizmalarının iyileştirildiğine dair kanıtlar

Ordu Üniversitesi Uzaktan Eğitim Uygulama ve Araştırma Merkez Müdürlüğünce yürütülen #EvdeKal Öğrenme Yönetim Sistemi üzerinde var olan kanıtlar yer almaktadır.

- ❖ Standart uygulamalar ve mevzuatın yanı sıra; kurumun ihtiyaçları doğrultusunda geliştirdiği özgün yaklaşım ve uygulamalarına ilişkin kanıtlar bulunmamaktadır.



2. İÇ KALİTE GÜVENCESİ

Kurum, iç kalite güvencesi sistemini oluşturmalı ve bu sistem ile süreçlerin gözden geçirilerek sürekli iyileştirilmesini sağlamalıdır. Kalite Komisyonunun yetki, görev ve sorumlulukları açık şekilde tanımlanmalı ve kurumda kalite kültürü yaygınlaştırılmalıdır.

2.1 Kalite Komisyonu

Birim Kalite Komisyonumuz; Müdür Yardımcısı başkanlığında Yüksekokul Sekreteri ve öğretim elemanlarından oluşan 6 üye, 1 öğrenci temsilcisi ve 1 veri derleme personelinden oluşmaktadır.

8. <https://sbmyo.odu.edu.tr/Page/47/akademik-kalite-komisyon-uyeleri>

❖ Kalite Komisyonu Çalışma Usul ve Esasları

07/10/2020 tarih ve 2020/158 Senato Kararı ile kabul edilen Ordu Üniversitesi Kalite Güvencesi Yönergesinde belirlenmiştir.

9. [https://kgs.odu.edu.tr/files/other/Kalite/Ordu Üniversitesi Kalite Güvencesi Yonergesi.pdf](https://kgs.odu.edu.tr/files/other/Kalite/Ordu%20Universitesi%20Kalite%20Guvencesi%20Yonergesi.pdf)

2.2. İç Kalite Mekanizmaları (PUKÖ çevrimleri, Takvim, Birimlerin Yapısı)

KANITLAR:

10. <https://sbmyo.odu.edu.tr/Page/46/gorev-tanimlari>

11. <https://sbmyo.odu.edu.tr/Page/52/is-akis-semalari>

12. <https://sbmyo.odu.edu.tr/files/sayfalar/2018/12/10/08-28-01-HIZMETSTANDARTLARI.pdf>

13. <https://sbmyo.odu.edu.tr/files/sayfalar/2018/12/10/08-22-42-hizmetenvanteri.pdf>

2.3. Liderlik ve Kalite Güvencesi Kültürü

KANITLAR:

- ❖ Kalite güvencesi kültürünü geliştirmek üzere yapılan planlamalar ve uygulamalar
- ❖ Kurumun yöneticilerinin liderlik özelliklerini ve yetkinliklerini ölçmek ve izlemek için kullanılan yöntemler, elde edilen izleme sonuçları ve bağlı iyileştirmeler
- ❖ Kurumdaki kalite kültürünün gelişimini ölçmek ve izlemek için kullanılan yöntemler, elde edilen izleme sonuçları ve bağlı iyileştirmeler
- ❖ Standart uygulamalar ve mevzuatın yanı sıra; kurumun ihtiyaçları doğrultusunda geliştirdiği özgün yaklaşım ve uygulamalarına ilişkin kanıtlar



T.C. ORDU ÜNİVERSİTESİ REKTÖRLÜĞÜ
SOSYAL BİLİMLER MESLEK YÜKSEKOKULU MÜDÜRLÜĞÜ

3.PAYDAŞ KATILIMI

Kurum, iç ve dış paydaşların kalite güvencesi sistemine katılımını ve katkı vermesini sağlamalıdır.

3.1. İç ve dış paydaşların kalite güvencesi, eğitim ve öğretim, araştırma ve geliştirme, yönetim ve uluslararasılaşma süreçlerine katılımı

KANITLAR:

- ❖ Kurumun süreçlerine özgü oluşturulmuş iç ve dış paydaş listesi ile paydaşların önceliklendirilmesine ilişkin kanıtlar
- ❖ Paydaş görüşlerinin alınması sürecinde kullanılan veri toplama araçları ve yöntemi (Anketler, odak grup toplantıları, çalıştaylar, bilgi yönetim sistemi vb.)
- ❖ Karar alma süreçlerinde paydaş katılımının sağlandığını gösteren belgeler
- ❖ Paydaş katılım mekanizmalarının işleyişine ilişkin izleme ve iyileştirme kanıtları
- ❖ Standart uygulamalar ve mevzuatın yanı sıra; kurumun ihtiyaçları doğrultusunda geliştirdiği özgün yaklaşım ve uygulamalarına ilişkin kanıtlar

4. ULUSLARARASILAŞMA

Kurum, uluslararasılaşma stratejisi ve hedefleri doğrultusunda yürüttüğü faaliyetleri periyodik olarak izlemeli ve sürekli iyileştirmelidir.

4.1. Uluslararasılaşma Politikası

KANITLAR:

- ❖ Uluslararasılaşma politika belgesi
- ❖ Uluslararası protokol ve iş birliği uygulamaları
- ❖ Uluslararasılaşma politikalarına ilişkin göstergelerin izlenmesi ve değerlendirilmesine ilişkin belgeler
- ❖ Uluslararasılaşma politikasına yönelik iyileştirmeler
- ❖ Standart uygulamalar ve mevzuatın yanı sıra; kurumun ihtiyaçları doğrultusunda geliştirdiği özgün yaklaşım ve uygulamalarına ilişkin kanıtlar

4.2.Uluslararasılaşma Süreçlerinin Yönetimi Ve Organizasyonel Yapısı

KANITLAR:

- ❖ Uluslararasılaşma süreçlerinin yönetimi ve organizasyonel yapısı
- ❖ Yönetim ve organizasyonel yapıya ilişkin izleme ve iyileştirme kanıtları
- ❖ Standart uygulamalar ve mevzuatın yanı sıra; kurumun ihtiyaçları doğrultusunda geliştirdiği özgün yaklaşım ve uygulamalarına ilişkin kanıtlar



4.3. Uluslararasılaşma Kaynakları

KANITLAR:

- ❖ Uluslararası çalışmalar için ayrılan kaynaklarının yönetimine ilişkin belgeler (Erasmus vb. bütçelerin kullanım oranı, AB proje bütçelerinin yönetimi ve ikili protokoller kapsamında gerçekleşen kaynakların yönetimine ilişkin belgeler gibi)
- ❖ Uluslararasılaşma kaynakların dağılımının izlenmesi ve iyileştirilmesine ilişkin kanıtlar
- ❖ Standart uygulamalar ve mevzuatın yanı sıra; kurumun ihtiyaçları doğrultusunda geliştirdiği özgün yaklaşım ve uygulamalarına ilişkin kanıtlar

4.4. Uluslararasılaşma Performansı

KANITLAR:

- ❖ Uluslararasılaşma faaliyetleri
- ❖ Kurumun uluslararasılaşma performansını izlemek üzere kullandığı göstergeler
- ❖ Uluslararasılaşma hedeflerine ulaşıp ulaşılmadığını izlemek üzere oluşturulan mekanizmalar
- ❖ Uluslararasılaşma süreçlerine ilişkin yıllık öz değerlendirme raporları ve iyileştirme çalışmaları
- ❖ Standart uygulamalar ve mevzuatın yanı sıra; kurumun ihtiyaçları doğrultusunda geliştirdiği özgün yaklaşım ve uygulamalarına ilişkin kanıtlar

B. EĞİTİM-ÖĞRETİM

1. PROGRAMLARIN TASARIMI VE ONAYI

Kurum, yürüttüğü programların tasarımını, öğretim programlarının amaçlarına ve öğrenme çıktılarına uygun olarak yapmalıdır. Programların yeterlilikleri, Türkiye Yükseköğretim Yeterlilikleri Çerçevesi'ni esas alacak şekilde tanımlanmalıdır. Ayrıca kurum , program tasarım ve onayı için tanımlı süreçlere sahip olmalıdır.

1.1. Programların Tasarımı ve Onayı

KANITLAR:

- ❖ Program tasarımı ve onayı için kullanılan tanımlı süreçler (Eğitim politikasıyla uyumu, el kitabı, kılavuz, usul ve esas vb.)
- ❖ Program tasarımı ve onayı süreçlerinin yönetsel ve organizasyonel yapısı (Komisyonlar, süreç sorumluları, süreç akışı vb.)
- ❖ Program amaç ve çıktılarının TYYÇ ile uyumunu gösteren kanıtlar
- ❖ Uzaktan-karma program tasarımında bölüm/alan bazlı uygulama çeşitliliğine ilişkin kanıtlar (bölümlerin farklı uzaktan eğitim taleplerinin dikkate alındığına ilişkin kanıtlar vb.)
- ❖ Program tasarım süreçlerine paydaş katılımını gösteren kanıtlar
- ❖ Programların tasarım ve onay sürecinin izlendiği ve iyileştirildiğine ilişkin kanıtlar
- ❖ Standart uygulamalar ve mevzuatın yanı sıra; kurumun ihtiyaçları doğrultusunda geliştirdiği özgün yaklaşım ve uygulamalarına ilişkin kanıtlar



1.2. Programın Ders Dağılım Dengesi

Programların genelinde dersler, ders bilgi paketleri, tanımlı süreçler doğrultusunda hazırlanmış ve ilan edilmiştir.

KANITLAR:

14. <https://oidb.odu.edu.tr/ogrenci/ebp/organizasyon.aspx?kultur=tr-TR&Mod=0>

1.3. Ders Kazanımlarının Program Çıktılarıyla Uyumu

Ders kazanımları programların genelinde program çıktılarıyla uyumlandırılmıştır ve ders bilgi paketleri ile paylaşılmaktadır.

KANITLAR:

15. <https://oidb.odu.edu.tr/ogrenci/ebp/organizasyon.aspx?kultur=tr-TR&Mod=0>

1.4. Öğrenci İş Yüküne Dayalı Ders Tasarımı

Meslek Yüksekokulumuz bölüm/programlarındaki, öğrenci iş yüküne dayalı ders tasarımlarına aşağıdaki linklerden ulaşılabilir.

KANITLAR:

16. <https://oidb.odu.edu.tr/ogrenci/ebp/course.aspx?zs=1&mod=0&kultur=tr-TR&program=253&did=34775&mid=36407&pmid=435>

17. <https://oidb.odu.edu.tr/ogrenci/ebp/course.aspx?zs=1&mod=0&kultur=tr-TR&program=286&did=26402&mid=31185&pmid=200>

18. <https://oidb.odu.edu.tr/ogrenci/ebp/course.aspx?zs=1&mod=0&kultur=tr-TR&program=255&did=35059&mid=36425&pmid=438>

19. <https://oidb.odu.edu.tr/ogrenci/ebp/course.aspx?zs=1&mod=0&kultur=tr-TR&program=255&did=35071&mid=36432&pmid=438>

20. <https://oidb.odu.edu.tr/ogrenci/ebp/course.aspx?zs=1&mod=0&kultur=tr-TR&program=256&did=35154&mid=36446&pmid=440>

21. <https://oidb.odu.edu.tr/ogrenci/ebp/course.aspx?zs=1&mod=0&kultur=tr-TR&program=256&did=35167&mid=36452&pmid=440>

22. <https://oidb.odu.edu.tr/ogrenci/ebp/course.aspx?zs=1&mod=0&kultur=tr-TR&program=257&did=34976&mid=36358&pmid=443>

23. <https://oidb.odu.edu.tr/ogrenci/ebp/course.aspx?zs=1&mod=0&kultur=tr-TR&program=349&did=34869&mid=36326&pmid=434>

1.5. Ölçme Ve Değerlendirme Sistemi

Ordu Üniversitesi Önlisans Ve Lisans Eğitim-Öğretim Ve Sınav Yönetmeliği'nde belirtilen hükümler çerçevesinde ölçme ve değerlendirme sistemi uygulanmaktadır.

KANITLAR:

24. <https://www.mevzuat.gov.tr/mevzuat?MevzuatNo=23761&MevzuatTur=8&MevzuatTertip=5>



2. ÖĞRENCİ KABULÜ VE GELİŞİMİ

Kurum, öğrenci kabullerine yönelik açık kriterler belirlemeli; diploma, derece ve diğer yeterliliklerin tanınması ve sertifikalandırılması ile ilgili olarak önceden tanımlanmış ve yayımlanmış kuralları tutarlı ve kalıcı bir şekilde uygulamalıdır.

2.1. Öğrenci Kabulü, Önceki Öğrenmenin Tanınması ve Kredilendirilmesi

KANITLAR:

25. <https://www.resmigazete.gov.tr/eskiler/2017/07/20170716-3.htm#:~:text=%C3%96%C4%9Frenciler%20bir%20yar%C4%B1y%C4%B1lda%20toplam%2030,AKTS%20kredisi%20kadar%20ders%20alabilir.>

2.2. Yeterliliklerin Sertifikalandırılması ve Diploma

KANITLAR:

26. <https://www.resmigazete.gov.tr/eskiler/2017/07/20170716-3.htm#:~:text=%C3%96%C4%9Frenciler%20bir%20yar%C4%B1y%C4%B1lda%20toplam%2030,AKTS%20kredisi%20kadar%20ders%20alabilir.>

3. ÖĞRENCİ MERKEZLİ ÖĞRENME, ÖĞRETME VE DEĞERLENDİRME

Kurum, öğrencilerin öğrenim süresince programların amaç ve öğrenme çıktılarına ulaşmasını sağlamalı, bu süreçte aktif öğrenme strateji ve yöntemleri içeren uygulamalar yürütmelidir. Ölçme ve değerlendirme süreçlerinde de öğrenci merkezli ve yeterlilik temelli bir yaklaşım benimsenmelidir.

3.1. Öğretim Yöntem ve Teknikleri

KANITLAR:

- ❖ Ders bilgi paketlerinde öğrenci merkezli öğretim yöntemlerinin varlığı
- ❖ Uzaktan eğitime özgü öğretim materyali geliştirme ve öğretim yöntemlerine ilişkin ilkeler, mekanizmalar
- ❖ Aktif ve etkileşimli öğretim yöntemlerine ilişkin tanımlı süreçler ve uygulamalar
- ❖ Eğiticilerin eğitimi program içeriğinde öğrenci merkezli öğrenme-öğretim yaklaşımına ilişkin uygulamalar
- ❖ Standart uygulamalar ve mevzuatın yanı sıra; kurumun ihtiyaçları doğrultusunda geliştirdiği özgün yaklaşım ve uygulamalarına ilişkin kanıtlar



3.2. Ölçme ve Değerlendirme

KANITLAR:

- ❖ Programlardaki uygulama örnekleri
- ❖ Örgün/uzaktan/karma derslerde kullanılan sınav örnekleri (programda yer verilen farklı ölçme araçlarına ilişkin)
- ❖ Ölçme ve değerlendirme uygulamalarının ders kazanımları ve program yeterlilikleriyle ilişkilendirildiğini, öğrenci iş yükünü temel aldığı* gösteren ders bilgi paketi örnekleri
- ❖ İzleme ve paydaş katılımına dayalı iyileştirme kanıtları
- ❖ Standart uygulamalar ve mevzuatın yanı sıra; kurumun ihtiyaçları doğrultusunda geliştirdiği özgün yaklaşım ve uygulamalarına ilişkin kanıtlar

* 2015 AKTS Kullanıcı Kılavuzu'ndaki anahtar prensipleri taşımaktadır.

3.3. Öğrenci Geri Bildirimleri

KANITLAR:

- ❖ Öğrenci geri bildirim elde etmeye ilişkin ilke ve kurallar
- ❖ Tanımlı öğrenci geri bildirim mekanizmalarının tür, yöntem ve çeşitliliğini gösteren kanıtlar (Uzaktan/karma eğitim dahil)
- ❖ Öğrenci geri bildirimleri kapsamında gerçekleştirilen iyileştirmelere ilişkin uygulamalar
- ❖ Öğrencilerin karar alma mekanizmalarına katılımı örnekleri
- ❖ Öğrenci geri bildirim mekanizmasının izlenmesi ve iyileştirilmesine yönelik kanıtlar
- ❖ Standart uygulamalar ve mevzuatın yanı sıra; kurumun ihtiyaçları doğrultusunda geliştirdiği özgün yaklaşım ve uygulamalarına ilişkin kanıtlar

* 2015 AKTS Kullanıcı Kılavuzu'ndaki anahtar prensipleri taşımaktadır.

3.4. Akademik Danışmanlık

Ordu Üniversitesi akademik öğrenci danışman/koordinatör yönergesi kapsamında akademik danışmanlıklar oluşturularak aşağıdaki linkte belirtilmiştir.

KANITLAR:

27.<https://sbmyo.odu.edu.tr/files/sayfalar/2021/03/11/04-09-01-123-donusturuldu-donusturuldu.pdf>



T.C. ORDU ÜNİVERSİTESİ REKTÖRLÜĞÜ
SOSYAL BİLİMLER MESLEK YÜKSEKOKULU MÜDÜRLÜĞÜ

4. ÖĞRETİM ELEMANLARI

Kurum, öğretim elemanlarının işe alınması, atanması, yükseltilmesi ve ders görevlendirmesi ile ilgili tüm süreçlerde adil ve açık olmalıdır. Öğretim elemanlarının eğitim-öğretim yetkinliklerini sürekli iyileştirmek için olanaklar sunmalıdır.

4.1. Atama, Yükseltme ve Görevlendirme Kriterleri

Üniversitemiz Personel Daire Başkanlığının web sayfasında yayınlanan Öğretim Üyeliği Kadrolarına Başvuru ve Atanma Koşulları ve Uygulama Yönergesi ile Öğretim Üyeliğine Yükseltme ve Atanma Yönetmeliğine göre yürütülmektedir.

KANITLAR:

28. <https://www.mevzuat.gov.tr/MevzuatMetin/1.5.2547.pdf>

29. https://pdb.odu.edu.tr/files/other/bilgi/Oretim_Uyeli_Kadrolarına_Bavuru_ve_Atanma_Koullar_ve_Uygulama_Yonergesi_pdf.pdf

30. <https://www.mevzuat.gov.tr/File/GeneratePdf?mevzuatNo=24672&mevzuatTur=KurumVeKurulusYonemligi&mevzuatTertip=5>

4.2. Öğretim Yetkinliği

KANITLAR:

- ❖ Eğiticilerin eğitimi uygulamalarına (Uzaktan eğitim uygulamaları dahil) ilişkin planlama (kapsamı, veriliş yöntemi, katılım bilgileri vb.) ve uygulamalara ilişkin kanıtlar
- ❖ Öğrenme öğretme merkezi uygulamalarına ilişkin kanıtlar
- ❖ Eğitim kadrosunun eğitim-öğretim performansını izleme süreçlerini gösteren belgeler ve dokümanlar (Atama-yükseltme kriterleri vb.)
- ❖ Öğretim elemanlarının izleme ve iyileştirme süreçlerine katılımını gösteren kanıtlar
- ❖ Öğretim yetkinliği geliştirme süreçlerine ilişkin izleme ve iyileştirme kanıtları
- ❖ Standart uygulamalar ve mevzuatın yanı sıra; kurumun ihtiyaçları doğrultusunda geliştirdiği özgün yaklaşım ve uygulamalarına ilişkin kanıtlar

4.3. Eğitim Faaliyetlerine Yönelik Teşvik ve Ödüllendirme

27/06/2018 tarihli ve 30461 Sayılı Resmi Gazete’de yayınlanarak yürürlüğü giren Akademik Teşvik Ödeneği Yönetmeliği hükümleri çerçevesinde yürütülmektedir.

KANITLAR:

31. <https://www.mevzuat.gov.tr/mevzuat?MevzuatNo=201811834&MevzuatTur=21&MevzuatTertip=5>



5. ÖĞRENME KAYNAKLARI

Kurum, eğitim - öğretim faaliyetlerini yürütmek için uygun kaynaklara ve altyapıya sahip olmalı ve öğrenme olanaklarının tüm öğrenciler için yeterli ve erişilebilir olmasını güvence altına almalıdır.

5.1. Öğrenme Ortamı ve Kaynakları

KANITLAR:

32.<http://evdekal.odu.edu.tr/>

5.2. Sosyal, Kültürel, Sportif Faaliyetler

KANITLAR:

- ❖ Sosyal, kültürel ve sportif faaliyetlerin planlanması ve yürütülmesine ilişkin kanıtlar
- ❖ Yıl içerisinde öğrencilere yönelik yıllık sportif, kültürel, sosyal faaliyetlerin listesi (Faaliyet türü, konusu, katılımcı sayısı vb. bilgilerle)
- ❖ Faaliyetlerin erişilebilirliği ve fırsat eşitliğini gözettiğine dair kanıt örnekleri
- ❖ Sosyal, kültürel ve sportif faaliyetlerin izlenmesine ilişkin araçlar, izleme raporları, iyileştirme ve çeşitlendirme kanıtları
- ❖ Standart uygulamalar ve mevzuatın yanı sıra; kurumun ihtiyaçları doğrultusunda geliştirdiği özgün yaklaşım ve uygulamalarına ilişkin kanıtlar

5.3. Tesis ve Altyapılar

COVID-19 Pandemi sürecinde Meslek Yüksekokulumuzda sosyal, kültürel ve sportif faaliyetlere ilişkin herhangi bir etkinlik düzenlenmemiştir.

KANITLAR:

- ❖ Tesis ve altyapının kullanımına yönelik ilke ve kurallar
- ❖ Erişim ve kullanıma ilişkin uygulamalar
- ❖ Tesis ve altyapının kurumsal büyüme ile ilişkili olarak gelişim durumu (Örneğin, birim sayısındaki artış ile fiziksel alanlardaki artış arasındaki ilişki gibi)
- ❖ Kurumda uzaktan eğitim programları ve uygulamaları varsa; bunlara yönelik alt yapı, tesis, donanım ve yazılım durumları
- ❖ Tesis ve altyapı hizmetlerinin izlenmesi, çeşitlendirilmesi ve iyileştirilmesine ilişkin kanıtlar
- ❖ Standart uygulamalar ve mevzuatın yanı sıra; kurumun ihtiyaçları doğrultusunda geliştirdiği özgün yaklaşım ve uygulamalarına ilişkin kanıtlar



5.4. Engelsiz Üniversite

KANITLAR:

- ❖ Özel yaklaşım gerektiren öğrencilere sunulacak hizmetlerle ilgili planlama ve uygulamalar (Kurullarda temsil, engelsiz üniversite uygulamaları, varsa uzaktan eğitim süreçlerindeki uygulamalar vb.)
- ❖ Geri bildirimlerin iyileştirme mekanizmalarında kullanıldığına ilişkin belgeler
- ❖ Engelsiz üniversite uygulamalarına ilişkin izleme ve iyileştirme kanıtları
- ❖ Engelsiz üniversite ödülleri
- ❖ Standart uygulamalar ve mevzuatın yanı sıra; kurumun ihtiyaçları doğrultusunda geliştirdiği özgün yaklaşım ve uygulamalarına ilişkin kanıtlar

5.5. Psikolojik Danışmanlık ve Kariyer Hizmetleri

KANITLAR:

- ❖ Rehberlik, psikolojik danışmanlık ve kariyer hizmetlerine ilişkin planlama ve uygulamalar
- ❖ Kariyer merkezi uygulamaları
- ❖ Öğrencilere sunulan hizmetlerle ilgili öğrenci geri bildirim araçları (anketler vb.) sonuçları
- ❖ İzleme ve iyileştirme kanıtları
- ❖ Standart uygulamalar ve mevzuatın yanı sıra; kurumun ihtiyaçları doğrultusunda geliştirdiği özgün yaklaşım ve uygulamalarına ilişkin kanıtlar

6. Programların İzlenmesi ve Güncellenmesi

Kurum, programlarının eğitim-öğretim amaçlarına ulaştığından, öğrencilerin ve toplumun ihtiyaçlarına cevap verdiği için programlarını periyodik olarak gözden geçirmeli ve güncellemelidir. Mezunlarını düzenli olarak izlemelidir.

6.1. Program Çıktılarının İzlenmesi ve Güncellenmesi

2018-2019 Eğitim-Öğretim yılından itibaren Meslek Yüksekokulumuzun bölüm programlarında yer alan dersler, Meslek Yüksekokuluz Kurul Kararı ve Üniversite Senato Kararı ile güncellenmiş ve uygulamaya geçilmiştir.

KANITLAR:

33.<https://oidb.odu.edu.tr/ogrenci/ebp/organizasyon.aspx?kultur=tr-TR&Mod=0>

6.2. Mezun İzleme Sistemi

KANITLAR:

- ❖ Mezun izleme sisteminin özellikleri
- ❖ Mezunların sahip olduğu yeterlilikler ve programın amaç ve hedeflerine ulaşılmasına ilişkin memnuniyet düzeyi
- ❖ Mezun izleme sistemi kapsamında programlarda gerçekleştirilen güncelleme çalışmaları
- ❖ Standart uygulamalar ve mevzuatın yanı sıra; kurumun ihtiyaçları doğrultusunda geliştirdiği özgün yaklaşım ve uygulamalarına ilişkin kanıtlar



C. ARAŞTIRMA- GELİŞTİRME

1. ARAŞTIRMA STRATEJİSİ

Kurum, stratejik planı çerçevesinde belirlenen akademik öncelikleriyle uyumlu, değer üretebilen ve toplumsal faydaya dönüştürülebilen araştırma ve geliştirme faaliyetleri yürütmelidir.

1.1. Kurumun Araştırma Politikası, Hedefleri ve Stratejisi

KANITLAR:

34. <https://bap.odu.edu.tr/>

1.2. Araştırma-Geliştirme Süreçlerinin Yönetimi ve Organizasyonel Yapısı

-

1.3. Araştırmaların Yerel/ Bölgesel/ Ulusal Kalkınma Hedefleriyle İlişkisi

-

2. ARAŞTIRMA KAYNAKLARI

Kurum, araştırma ve geliştirme faaliyetleri için uygun fiziki altyapı ve mali kaynaklar oluşturmalı ve bunların etkin şekilde kullanımını sağlamalıdır. Kurumun araştırma politikaları, iç ve dış paydaşlarla iş birliğini ve kurum dışı fonlardan yararlanmayı teşvik etmelidir.

2.1. Araştırma Kaynakları

-

2.2. Üniversite İçi Kaynaklar (BAP)

KANITLAR:

35. https://bap.odu.edu.tr/files/other/Mevzuat/Yonerge_21.12.2018.pdf

2.3. Üniversite Dışı Kaynaklara Yönelim (Destek Birimleri, Yöntemleri)

-

2.4. Doktora Programları ve Doktora Sonrası İmkanlar

KANITLAR:

36. <http://bologna.odu.edu.tr/DereceProgramlari/3>



3. ARAŞTIRMA YETKİNLİĞİ

Kurum, öğretim elemanlarının araştırma yetkinliğinin sürdürmek ve iyileştirmek için olanaklar sunmalıdır.

3.1. Öğretim Elemanlarının Araştırma Yetkinliğinin Geliştirilmesi

-

3.2. Ulusal ve Uluslararası Ortak Programlar ve Ortak Araştırma Birimleri

-

4. ARAŞTIRMA PERFORMANSI

Kurum, araştırma ve geliştirme faaliyetlerini verilere dayalı ve periyodik olarak ölçmeli, değerlendirmeli ve sonuçlarını yayımlamalıdır. Elde edilen bulgular, kurumun araştırma ve geliştirme performansının periyodik olarak gözden geçirilmesi ve sürekli iyileştirilmesi için kullanılmalıdır.

4.1. Öğretim elemanı performans değerlendirmesi

-

4.2. Araştırma Performansının İzlenmesi Ve İyileştirilmesi

-

4.3. Araştırma bütçe performansının değerlendirilmesi

-



D. TOPLUMSAL KATKI

1. TOPLUMSAL KATKI STRATEJİSİ

Kurum, toplumsal katkı faaliyetlerini sahip olduğu hedefleri ve stratejisi doğrultusunda yerel, bölgesel ve ulusal kalkınma hedefleriyle uyumlu bir şekilde yürütmelidir.

1.1. Toplumsal Katkı Politikası, Hedefleri ve Stratejisi

KANITLAR:

❖ Toplumsal katkı politikası, stratejisi ve hedefleri

Kamu ve özel sektör alanlarında belirli mesleğe yönelik olarak nitelikli meslek elemanları yetiştirmek.

Muhasebe ve Vergi Uygulamaları programının temel amacı muhasebe ve vergi konusunda hizmet veren muhasebe veya müşavirlik bürolarının, kamu veya özel sektör kuruluşlarının muhasebe ve finans departmanlarının ihtiyacını karşılayacak, analitik düşünme yeteneğine sahip, problem çözen, girişimci muhasebe elemanları yetiştirmektir.

Programın başlıca hedef; ülkemizin ihtiyaç duyduğu ara elemanları yetiştiren ve tercih edilen bir program konumuna gelmektir. Gerekli bilimsel ve sosyal yeteneklerle donatılmış, fiziki ve zihinsel doygunluğa erişmiş, bir üst seviyedeki eğitimleri takip edebilen, çalışacakları ortamlarda kritik düşünme ve liderlik becerilerine sahip, disiplinler arası işbirliği sağlayabilen, yönetici özelliklerine sahip, yenilikçi, özgün çözümler üretebilen Muhasebe ve Vergi Uygulamaları Meslek Elemanı yetiştirmektir.

37. <https://sbmyo.odu.edu.tr/Page/54/muhasebe-ve-vergi-uygulamalari-programi>

Aşçılık Programının amacı; aşçılık alanında mesleki, akademik bilgi ve beceriler kazanmış, Türk mutfağı ve Dünya mutfak türleri ile ilgili teorik ve pratik bilgi ve birikimleri doğrultusunda uluslar arası alanda rekabet edebilen, farklı ülkelerden meslektaşlarıyla iletişim kurabilecek dil gücüne sahip nitelikli mutfak şefleri yetiştirmektir. İki yıllık ön lisans programı süresince mutfak şefi adaylarına en temelden ileri seviyeye kadar mutfak sanatının tüm inceliklerini öğretmenin yanı sıra mesleki seçmeli dersler ile yiyecek-içecek işletmeciliğinin temel bilgilerinin de kazandırılması amaçlanmaktadır. Bu yüzden Mutfak planlama, Yemek pişirme teknikleri, Yöresel mutfaklar ve Dünya mutfakları gibi dersler hem teorik hem de uygulamalı dersler olarak hazırlanmıştır. Mutfak uygulama dersleri aşçı üniforması ve araç gereçleri ile gerçekleştirilmektedir.

Aşçılık programından mezun olan öğrenciler; yiyecek-içecek alanında gerek özel sektörde gerekse kamu kurumları içerisinde kolaylıkla iş bulabilirler. Lüks otel ve restoranlar, catering firmaları, havayolu, tren ve cruise gemi mutfakları gibi uluslar arası nitelik taşıyan kuruluşlarda da dil eğitimleri sayesinde iş bulabilme olanağına sahiptirler. Bunun yanında kendi işyerlerini açarak yiyecek-içecek alanında “Chef Patron” olarak işveren konumunda olabilirler.

38. <http://bologna.odu.edu.tr/DereceProgramlari/Detay/0/358/349/932001>

Turizm ve konaklama sektöründe hizmet üretim sürecinde görev alabilecek ve yönetime yardımcı olacak veya kendi adına işyeri açıp çalıştırabilecek nitelikli ara insan gücünü yetiştirmeyi amaçlar.

Turizm Meslek elemanın gerektirdiği yüksek standartlara sahip, çağdaş, çevreci, yenilikçi, paylaşımcı, iş dünyasının tercih ettiği nitelikli elemanlar yetiştiren ve mensubu olmaktan gurur duyulan bir program olmak.

39. <https://sbmyo.odu.edu.tr/Page/56/turizm-ve-otel-isletmeciligi-programi>



T.C. ORDU ÜNİVERSİTESİ REKTÖRLÜĞÜ SOSYAL BİLİMLER MESLEK YÜKSEKOKULU MÜDÜRLÜĞÜ

Halkla ilişkiler ve Tanıtım Programımızda verilen iki yıllık eğitim teori ve pratiği birleştirmekte, sosyal bilimlerin temel derslerini kapsayarak, pratik yaşamın gerektirdiği vizyonu oluşturmaktadır. Halkla ilişkiler, günümüzün global, karmaşık iş ortamlarında giderek önem kazanmaktadır. İşletmelerin daha verimli ve etkili şekilde hedeflerine ulaşmalarında bir yönetim işlevi görevi gören halkla ilişkiler, 21. yüzyılda tüm yöneticiler için kritik başarı faktörü haline gelmiştir. İşletmelerin görünmeyen gücü olan itibarın korunması ve artırılması için de, halkla ilişkiler yönetiminin etkin şekilde yapılması gerekmektedir.

Tanıtıcı haber bültenleri, broşürler, raporlar hazırlar, Yapılacak etkinlikleri kitle iletişim araçları ile halka duyurur, Basın toplantıları, konferanslar hazırlar, Konusuyla ilgili yazıları basında izler, kupürleştirir, cevap hazırlar, Halkla ilişkiler konusunda eğitim verilmesi için program hazırlar, Yöneticilerin konuşma metinlerini ve yazışmalarını hazırlar, Toplantı, tören, kutlama ve kokteyllerin düzenini sağlar, Kurum adına sanat etkinlikleri düzenler, Kamuoyundaki imajın belirlenmesi amacıyla anketler düzenler, Yapılacak faaliyetler için bütçe hazırlar, malzeme miktarını ve elemanların sayısını ve niteliğini belirler.

40. <https://sbmyo.odu.edu.tr/Page/58/halkla-iliskiler-ve-tanitim-programi>

İşletme Yönetimi Programının temel amacı; Kamu kurum ve kuruluşları ile özel sektör firmalarının, KOBİ'lerin, Anonim Şirket ve Limited Şirket düzeyinde örgütlenmiş olan işletmelerin, Serbest Muhasebeci Mali Müşavirler ile Yeminli Mali Müşavirlerin, iş ve meslek örgütlerinin etkin ve verimli bir şekilde çalışabilmesi için ihtiyaç duydukları yetenekli, bilgi birikimine sahip, edindiği bilgileri iş hayatına aktarabilen, kritik analiz yeteneği olan, yaratıcı fikirler üretebilen, etkin, nitelikli ve kaliteli, ara eleman yetiştirmektir. İşletme Yönetimi Programı kaynakların nasıl planlandığını, örgütlendiğini, yönetildiğini ve denetimin nasıl gerçekleştirildiğini, tüm yönetsel fonksiyonların nasıl yürütüldüğünü kavramış nitelikli ve donanımlı girişimcileri ve meslek elemanlarını iş yaşamına kazandırmayı hedeflemektedir. İşletme Yönetimi Programı, öncelikle bölgede eğitim-öğretime devam eden meslek liselerinden mezun olacak öğrencilere ön lisans düzeyinde mesleki eğitim alma olanağı sağlamaktadır.

İşletme Yönetimi Programından mezun olan öğrenciler çok geniş iş imkanlarına sahiptirler. İş dünyasında özel sektör veya kamu kesimi de dahil olmak üzere bütün işletmelerde her türlü işletmecilik faaliyetleri, müşteri ilişkileri, çağrı merkezleri, perakende mağazacılık, pazarlama, finans, muhasebe, bankacılık, sigortacılık, halkla ilişkiler, personel (insan kaynakları) alanlarında, sanayi, ticaret ve hizmet işletmelerinde ara eleman olarak iş imkânı bulabilmektedirler. Mezun öğrencilerimiz; Serbest Muhasebeci Mali Müşavir ve Yeminli Mali Müşavirlik bürolarında, KOBİ'lerde, Büyük ve küçük ölçekli işletmelerde, finansman, muhasebe, pazarlama, personel, satın alma ve halkla ilişkiler bölümlerinde, çeşitli devlet kuruluşlarının muhasebe, personel bölümlerinde ve vergi dairelerinde, Yatırım ve finans kurumlarında, bankalarda, finans kurumlarında iş bulma imkanına sahiptirler. Ayrıca İşletme Yönetimi Programı mezunları KPSS'de başarılı olmak şartı ile Devlet kurumlarında sözleşmeli veya kadrolu olarak istihdam edilebilmektedirler.

41. <http://bologna.odu.edu.tr/DereceProgramlari/Detay/0/249/255/932001>

Siyaset, hukuk, kamu yönetimi, kentleşme ve çevre sorunları konusunda eğitim almış, özellikle yerel yönetimlerin ve devlet sektörünün çeşitli kademelerinde görev alacak yönetim anlayışının gerektirdiği teorik bilgilere sahip, bu bilgileri uygulamaya aktarabilecek özellikle yerel yönetimler (İl Özel İdareleri, Belediyeler) için ara eleman, alt ve orta düzey yönetici yetiştirmeyi amaçlamaktadır.

Mezunların Kazandıkları Unvan ve Yaptıkları İşler: Bu programdan mezun olanlara "Yerel Yönetim / Mahalli İdare Meslek Elemanı" unvanı verilir. Bu unvanı kazanmış kişiler meslek hayatlarında mahalli idarelerin üst yöneticilerinin en yakın yardımcıları olarak çalışırlar ve alınan kararları yürütürler.

42. <https://sbmyo.odu.edu.tr/Page/61/yerel-yonetimler-programi>



1.2. Toplumsal Katkı Süreçlerinin Yönetimi Ve Organizasyonel Yapısı

-

2. TOPLUMSAL KATKI KAYNAKLARI

Kurum, toplumsal katkı faaliyetlerini sürdürebilmek için uygun nitelik ve nicelikte fiziki, teknik ve mali kaynaklara sahip olmalı ve bu kaynakların etkin şekilde kullanımını sağlamalıdır.

2.1. Kaynaklar

-

3. TOPLUMSAL KATKI PERFORMANSI

Kurum, toplumsal katkı stratejisi ve hedefleri doğrultusunda yürüttüğü faaliyetleri periyodik olarak izlemeli ve sürekli iyileştirmelidir.

3.1. Toplumsal Katkı Performansının İzlenmesi ve İyileştirilmesi

-

E. YÖNETİM SİSTEMİ

1. YÖNETİM VE İDARİ BİRİMLERİN YAPISI

Kurum, stratejik hedeflerine ulaşmayı nitelik ve nicelik olarak güvence altına alan yönetsel ve idari yapılanmaya sahip olmalıdır. Yönetim kadrosu gerekli yapıcı liderliği üstlenebilmeli, idari kadrolar gerekli yetkinlikte olmalıdır.

1.1. Yönetim Modeli ve İdari Yapı

KANITLAR:

43. <https://sbmyo.odu.edu.tr/files/sayfalar/2021/02/15/03-10-54-sosyal-bilimler-myorganizasyon-semasi.pdf>

- ❖ Yönetişim modeli ve organizasyon şeması
- ❖ Kurumun yönetim ve idari alanlarla ilgili politikasını ve stratejik amaçlarını uyguladığına dair uygulamalar/kanıtlar
- ❖ Yönetim ve organizasyonel yapılanma uygulamalarına ilişkin izleme ve iyileştirme kanıtları
- ❖ Standart uygulamalar ve mevzuatın yanı sıra; kurumun ihtiyaçları doğrultusunda geliştirdiği özgün yaklaşım ve uygulamalarına ilişkin kanıtlar



1.3. Süreç Yönetimi

-

2. KAYNAKLARIN YÖNETİMİ

Kurum, insan kaynakları, mali kaynakları ile taşınır ve taşınmaz kaynaklarının tümünü etkin ve verimli kullandığını güvence altına almak üzere bir yönetim sistemine sahip olmalıdır.

2.1. İnsan Kaynakları Yönetimi

Üniversitemiz insan kaynakları yönetimi Personel Daire Başkanlığı tarafından yürütülmektedir.

KANITLAR:

44. <https://pdb.odu.edu.tr/>

2.2. Finansal Kaynakların Yönetimi

Üniversitemizin finansla kaynakların yönetimi Strateji Geliştirme Daire Başkanlığı tarafından yürütülmektedir.

KANITLAR:

45. <https://sgdb.odu.edu.tr/Page/68/butce-ve-performans-programi-planlama-mudurlugu>

BİLGİ YÖNETİM SİSTEMİ

Kurum, yönetsel ve operasyonel faaliyetlerinin etkin yönetimini güvence altına alabilmek üzere gerekli bilgi ve verileri periyodik olarak topladığı, sakladığı, analiz ettiği ve süreçlerini iyileştirmek üzere kullandığı entegre bir bilgi yönetim sistemine sahip olmalıdır.

3.1. Entegre Bilgi Yönetim Sistemi

Bilişim alanındaki teknolojik gelişmeleri izlemek, organize etmek, Kesintisiz internet ve veri iletişimini sağlamak bilgi işlem çalışmalarını ve bu çalışmalardaki gelişmelerin gerektirdiği yazılımları temin etmek, işleyişini sağlamak ve bakım onarım çalışmalarını yapmak. Bilgi işlem hizmetlerini kullanan birimlerle işbirliği yaparak yazılımların amacına uygun bir şekilde kullanımını organize etmek. Elektronik Belge Yönetim Sistemi, E-imza, mobil imza hizmetlerinin takibini ve koordinasyonunu yapmak, görevleri Üniversitemiz Bilgi Daire Başkanlığı tarafından yürütülmektedir.

46. <https://bidb.odu.edu.tr/>



3.2. Bilgi Güvenliği ve Güvenilirliği

❖ Üniversitemizin tüm akademik ve idari birimleri tarafından kullanılan Elektronik Belge Yönetim Sistemi, Sistemdeki bilgilerin güvenliği ve güvenilirliği, iyileştirme çalışmaları, Standart uygulamalar ve mevzuatın yanı sıra; kurumun ihtiyaçları doğrultusunda geliştirdiği özgün yaklaşım ve uygulamalarına ilişkin kanıtlar, Üniversitemiz Bilgi İşlem Daire Başkanlığı tarafından yürütülmektedir.

KANITLAR:

47.<https://bidb.odu.edu.tr>

4. DESTEK HİZMETLERİ

Kurum, dışarıdan aldığı destek hizmetlerinin uygunluğunu, kalitesini ve sürekliliğini güvence altına almalıdır.

4.1. Hizmet ve Malların Uygunluğu, Kalitesi ve Sürekliliği

Üniversitemiz İdari ve Mali İşler Daire Başkanlığı tarafından yürütülmektedir.

KANITLAR:

48.<https://imidb.odu.edu.tr/Page/45/satin-alma-birimi>

5. KAMUOYUNU BİLGİLENDİRME VE HESAP VEREBİLİRLİK

Kurum, eğitim-öğretim programlarını ve araştırma-geliştirme faaliyetlerini de içerecek şekilde tüm faaliyetleri hakkındaki bilgileri açık, doğru, güncel ve kolay ulaşılabilir şekilde yayımlamalı ve kamuoyunu bilgilendirmelidir. Kurum, yönetim ve idari kadroların verimliliğini ölçüp değerlendirebilen ve hesap verebilirliklerini sağlayan yaklaşımlara sahip olmalıdır.

5.1. Kamuoyunu Bilgilendirme ve Hesap Verebilirlik

Meslek Yüksekokulumuzun web sayfasında paydaşlarımıza sosyal, kültürel ve eğitim alanında bilgiler, duyurular ve etkinliklere yer verilmektedir.

KANITLAR:

49.<https://sbmyo.odu.edu.tr/>



T.C. ORDU ÜNİVERSİTESİ REKTÖRLÜĞÜ
SOSYAL BİLİMLER MESLEK YÜKSEKOKULU MÜDÜRLÜĞÜ

KANIT LİSTESİ

1. <https://sbmyo.odu.edu.tr/Page/42/vizyon-misyon>
2. <https://sbmyo.odu.edu.tr/files/sayfalar/2021/01/15/03-21-12-sbmyo-faaliyet-raporu-2020.pdf>
3. <https://stratejikplan.odu.edu.tr/Page/74/stratejik-planlar>
4. <https://sbmyo.odu.edu.tr/files/sayfalar/2021/02/15/03-10-54-sosyal-bilimler-myoo-organizasyon-semasi.pdf>
5. https://stratejikplan.odu.edu.tr/files/other/2020-2024_Ordu_Universitesi_Stratejik_Plan.pdf
6. <https://sbmyo.odu.edu.tr/files/sayfalar/2021/01/15/03-21-12-sbmyo-faaliyet-raporu-2020.pdf>
7. <http://evdekal.odu.edu.tr/>
8. <https://sbmyo.odu.edu.tr/Page/47/akademik-kalite-komisyonyuyeleri>
9. https://kgs.odu.edu.tr/files/other/Kalite/Ordu_Universitesi_Kalite_Guvencesi_Yonergesi.pdf
10. <https://sbmyo.odu.edu.tr/Page/46/gorev-tanimlari>
11. <https://sbmyo.odu.edu.tr/Page/52/is-akis-semalari>
12. <https://sbmyo.odu.edu.tr/files/sayfalar/2018/12/10/08-28-01-HIZMETSTANDARTLARI.pdf>
13. <https://sbmyo.odu.edu.tr/files/sayfalar/2018/12/10/08-22-42-hizmetenvanteri.pdf>
14. <https://oidb.odu.edu.tr/ogrenci/ebp/organizasyon.aspx?kultur=tr-TR&Mod=0>
15. <https://oidb.odu.edu.tr/ogrenci/ebp/organizasyon.aspx?kultur=tr-TR&Mod=0>
16. <https://oidb.odu.edu.tr/ogrenci/ebp/course.aspx?zs=1&mod=0&kultur=tr-TR&program=253&did=34775&mid=36407&pmid=435>
17. <https://oidb.odu.edu.tr/ogrenci/ebp/course.aspx?zs=1&mod=0&kultur=tr-TR&program=286&did=26402&mid=31185&pmid=200>
18. <https://oidb.odu.edu.tr/ogrenci/ebp/course.aspx?zs=1&mod=0&kultur=tr-TR&program=255&did=35059&mid=36425&pmid=438>
19. <https://oidb.odu.edu.tr/ogrenci/ebp/course.aspx?zs=1&mod=0&kultur=tr-TR&program=255&did=35071&mid=36432&pmid=438>
20. <https://oidb.odu.edu.tr/ogrenci/ebp/course.aspx?zs=1&mod=0&kultur=tr-TR&program=256&did=35154&mid=36446&pmid=440>
21. <https://oidb.odu.edu.tr/ogrenci/ebp/course.aspx?zs=1&mod=0&kultur=tr-TR&program=256&did=35167&mid=36452&pmid=440>
22. <https://oidb.odu.edu.tr/ogrenci/ebp/course.aspx?zs=1&mod=0&kultur=tr-TR&program=257&did=34976&mid=36358&pmid=443>
23. <https://oidb.odu.edu.tr/ogrenci/ebp/course.aspx?zs=1&mod=0&kultur=tr-TR&program=349&did=34869&mid=36326&pmid=434>
24. <https://www.mevzuat.gov.tr/mevzuat?MevzuatNo=23761&MevzuatTur=8&MevzuatTertip=5>
25. <https://www.resmigazete.gov.tr/eskiler/2017/07/20170716-3.htm#:~:text=%C3%96%C4%9Frenciler%20bir%20yar%C4%B1y%C4%B1lda%20toplam%2030,AKTS%20kredisi%20kadar%20ders%20alabilir.>
26. <https://www.resmigazete.gov.tr/eskiler/2017/07/20170716-3.htm#:~:text=%C3%96%C4%9Frenciler%20bir%20yar%C4%B1y%C4%B1lda%20toplam%2030,AKTS%20kredisi%20kadar%20ders%20alabilir.>



T.C. ORDU ÜNİVERSİTESİ REKTÖRLÜĞÜ
SOSYAL BİLİMLER MESLEK YÜKSEKOKULU MÜDÜRLÜĞÜ

27. <https://sbmyo.odu.edu.tr/files/sayfalar/2021/03/11/04-09-01-123-donusturuldu-donusturuldu.pdf>
28. <https://www.mevzuat.gov.tr/MevzuatMetin/1.5.2547.pdf>
29. https://pdb.odu.edu.tr/files/other/bilgi/Oretim_Uyeli_Kadrolarna_Bavuru_ve_Atanma_Koullar_ve_Uygulama_Yonergesi_pdf.pdf
30. <https://www.mevzuat.gov.tr/File/GeneratePdf?mevzuatNo=24672&mevzuatTur=KurumVeKurulusYonemligi&mevzuatTertip=5>
31. <https://www.mevzuat.gov.tr/mevzuat?MevzuatNo=201811834&MevzuatTur=21&MevzuatTertip=5>
32. <http://evdekal.odu.edu.tr/>
33. <https://oidb.odu.edu.tr/ogrenci/ebp/organizasyon.aspx?kultur=tr-TR&Mod=0>
34. <https://bap.odu.edu.tr/>
35. https://bap.odu.edu.tr/files/other/Mevzuat/Yonerge_21.12.2018.pdf
36. <http://bologna.odu.edu.tr/DereceProgramlari/3>
37. <https://sbmyo.odu.edu.tr/Page/54/muhasebe-ve-vergi-uygulamalari-programi>
38. <http://bologna.odu.edu.tr/DereceProgramlari/Detay/0/358/349/932001>
39. <https://sbmyo.odu.edu.tr/Page/56/turizm-ve-otel-isletmeciligi-programi>
40. <https://sbmyo.odu.edu.tr/Page/58/halkla-iliskiler-ve-tanitim-programi>
41. <http://bologna.odu.edu.tr/DereceProgramlari/Detay/0/249/255/932001>
42. <https://sbmyo.odu.edu.tr/Page/61/yerel-yonetimler-programi>
43. <https://sbmyo.odu.edu.tr/files/sayfalar/2021/02/15/03-10-54-sosyal-bilimler-myorganizasyon-semasi.pdf>
44. <https://pdb.odu.edu.tr/>
45. <https://sgdb.odu.edu.tr/Page/68/butce-ve-performans-programi-planlama-mudurlugu>
46. <https://bidb.odu.edu.tr/>
47. <https://bidb.odu.edu.tr>
48. <https://imidb.odu.edu.tr/Page/45/satin-alma-birimi>
49. <https://sbmyo.odu.edu.tr/>