



2023 YILI

**SOSYAL BİLİMLER
MESLEK YÜKSEKOKULU**

FAALİYET RAPORU

İÇİNDEKİLER

I - GENEL BİLGİLER:	1
A-Misyon ve Vizyon:	1
B-Yetki, Görev ve Sorumluluklar:	2
C-Birime İlişkin Bilgiler:	3
1-Fiziksel Yapı	5
2-Teşkilat Yapısı	8
3-Teknoloji ve Bilişim Alt Yapısı	9
4-İnsan Kaynakları	11
5-Sunulan Hizmetler	17
6-Yönetim ve İç Kontrol Sistemi:	18
D-Diğer Hususlar:	18
II- AMAÇ ve HEDEFLER:	18
A-Birimin Stratejik Planında Yer Alan Amaç ve Hedefler:	19
B-Diğer Hususlar	19
1-Temel Politika ve Öncelikler	21
III- FAALİYETLERE İLİŞKİN BİLGİ VE DEĞERLENDİRMELER:	22
A-Mali Bilgiler:	22
1- Bütçe Uygulama Sonuçları:	22
2- Temel Mali Tablolara İlişkin Açıklamalar	22
3-Mali Denetim Sonuçları	22
4-Diğer Hususlar	22
B- Performans Bilgileri:	23
1-Program, Alt Program Faaliyet Bilgileri	23
2-Performans Sonuçlarının Değerlendirilmesi	24
3.1 Diğer Bilgiler	23
3.1 Katılım Sağlanan Bilimsel ve Sosyal Kültürel Toplantılar	24
3.2 Düzenlenen Bilimsel ve Sosyal-Kültürel Toplantılar	24
33 Yayınlarla İlgili Faaliyetler	27
IV- KURUMSAL KABİLİYET ve KAPASİTENİN DEĞERLENDİRİLMESİ:	31
A- Stratejik Planda Öngörülme Kurumsal Kapasite İhtiyaçları	31
B- Üstünlükler	31
C- Zayıflıklar	31
D- Değerlendirme	
V- ÖNERİ VE TEDBİRLER:	31
VI- EKLER:	32
Harcama Yetkilisinin İç Kontrol Güvence Beyanı	32

. GENEL BİLGİLER

A. Misyon ve Vizyon

1. Misyon (Görev)

Okulumuz, içinde yaşadığımız Bilgi Çağı'nda evrensel bir bakışla, değişen dünya koşullarında topluma liderlik yapabilecek, insani değerlere saygılı bireyler yetiştirmeyi, insanlığın sosyal, kültürel, ekonomik, bilimsel ve teknolojik gelişimi için bilgiye ulaşmayı, üretmeyi, paylaşarak ve hayata dönüştürerek toplumun eğitim ve gelişme sürecine katkıda bulunmayı görev edinmiştir.

2. Vizyon (Hedef)

Gelişim ve değişime açık, dallarında yeterli bilgi donanımına sahip, yaşam boyu öğrenme kültürünü benimsemiş, disiplinlerarası eğitim ve araştırma anlayışıyla donatılmış, nitelikli ve üretken bireylerin yetiştiği ve onların toplum ve iş hayatında yer edinebilmelerini sağlayabilen bir okul olmaktır.

B. Yetki, Görev ve Sorumluluklar

1. Yetki

2547 Sayılı Yükseköğretim Kanunu'nun 20 Maddesi ile Üniversitelerde Akademik Teşkilat Yönetmeliğinin 12. Maddesinde belirtilen yetki, görev ve sorumluluklar çerçevesinde yürütülür.

Sosyal Bilimler Meslek Yüksekokulunun Organları; Yüksekokul Müdürü, Yüksekokul Kurulu ve Yüksekokul Yönetim Kurulu'dur.

2. Görev

MÜDÜRÜN GÖREVLERİ:

- Yüksekokuldaki akademik ve idari işlevlerin en iyi şekilde yerine getirilmesi hususunda nihai yetki ve sorumluluğa sahiptir.
- Meslek Yüksekokul Kurullarına başkanlık etmek, ilgili kurulların kararlarını uygulamak ve birimler arasında düzenli çalışmayı sağlamak,
- Her öğretim yılı sonunda ve istenildiğinde Meslek Yüksekokulunun genel durumu ve işleyişi hakkında rektöre rapor vermek,
- Meslek Yüksekokulunun ödenek ve kadro ihtiyaçlarını gerekçesi ile birlikte rektörlüğe bildirmek,
- Meslek Yüksekokulunun bütçesi ile ilgili öneriyi Meslek Yüksekokulu Yönetim Kurulu'nun da görüşünü aldıktan sonra rektörlüğe sunmak,
- Meslek Yüksekokulunun birimleri ve her düzeydeki personeli üzerinde genel gözetim ve denetim görevini yapmak,
- MYO ve bağlı birimlerinin öğretim kapasitesinin rasyonel bir şekilde kullanılmasında ve geliştirilmesinde, gerektiği zaman güvenlik önlemlerinin alınmasında, öğrencilere gerekli sosyal hizmetlerin sağlanmasında, katkı sağlamak,
- Eğitim-Öğretim, bilimsel araştırma ve yayın faaliyetlerinin düzenli bir şekilde yürütülmesini sağlamak.
- Harcama Yetkilisi olarak kendisine tahsis edilen ödeneğin etkili ve verimli kullanılmasını sağlamak.
- Bütün faaliyetlerin gözetim ve denetiminin yapılmasında, takip ve kontrol edilmesinde ve sonuçlarının alınmasında rektöre karşı birinci derece sorumludur.
- Kanun ve Yönetmeliklerle kendisine verilen diğer görevleri yapmaktır.

YÜKSEKOKUL KURULUNUN TANIMI:

2547 sayılı Kanun'un 20/c Maddesi ile Üniversitelerde Akademik Teşkilat Yönetmeliğinin 12/c maddesine göre oluşturulan kuruldur. Müdürün başkanlığında, müdür yardımcıları ve okuldaki bölüm veya anabilim dalı başkanlarından oluşur.

YÜKSEKOKUL KURULUNUN GÖREVLERİ:

- Yüksekokulun eğitim, öğretim, bilimsel araştırma ve yayın faaliyetlerini ve bu faaliyetlerle ilgili esasları, plan, program ve eğitim-öğretim takvimini kararlaştırmak,
- Yüksekokul Yönetim Kurulu'na üye seçmektir.

SOSYAL BİLİMLER MESLEK YÜKSEKOKULU YÜKSEKOKUL KURULU ÜYELERİ	
Doç. Dr. Tuğrul ÖZCAN	Yüksekokul Müdürü
Öğr. Gör. Mustafa SARI	Yüksekokul Müdür Yardımcısı
Öğr. Gör. Samet YILMAZ	Yüksekokul Müdür Yardımcısı
Doç. Dr. Koray GENÇ	Otel, Lokanta ve İkrım Hizmetleri Bölüm Başkanı
Dr. Öğr. Üyesi Adem KULAÇ	Yönetim ve Organizasyon Bölüm Başkanı
Öğr. Gör. Nejat ÜSTÜN	Pazarlama ve Reklamcılık Bölüm Başkanı
Dr. Öğr. Üyesi Engin YURDASEVER	Muhasebe ve Vergi Bölüm Başkanı

YÜKSEKOKUL YÖNETİM KURULUNUN TANIMI:

2547 Sayılı Kanun'un 20/d Maddesi ile Üniversitelerde Akademik Teşkilat Yönetmeliğinin 12/d Maddesine göre oluşturulan kuruldur. Müdürün başkanlığında, müdür yardımcıları ile müdürce gösterilecek altı aday arasından Yüksekokul Kurulu tarafından üç yıl için seçilecek üç öğretim üyesinden oluşur.

YÜKSEKOKUL YÖNETİM KURULUNUN GÖREVLERİ:

Yüksekokul Yönetim Kurulu, idari faaliyetlerde müdüre yardımcı bir organ olup aşağıdaki görevleri yapar.

- Yüksekokul Kurulu'nun kararları ile tespit ettiği esasların uygulanmasında müdüre yardım etmek,
- Yüksekokulun eğitim-öğretim, plan ve programları ile akademik takvimin uygulanmasını sağlamak,
- Yüksekokulun yatırım, program ve bütçe tasarısını hazırlamak,
- Müdürün, Yüksekokul Yönetimi ile ilgili olarak getireceği bütün işlerde karar almak,
- Öğrencilerin, kabulü, ders intibakları ve çıkarılmaları ile eğitim-öğretim ve sınavlara ait işlemleri hakkında karar vermek,
- Kanun ve yönetmeliklerle verilen diğer görevleri yapmaktır.

SOSYAL BİLİMLER MESLEK YÜKSEKOKULU YÖNETİM KURULU ÜYELERİ	
Doç. Dr. Tuğrul ÖZCAN	Yüksekokul Müdürü
Öğr. Gör. Mustafa SARI	Yüksekokul Müdür Yardımcısı
Öğr. Gör. Samet YILMAZ	Yüksekokul Müdür Yardımcısı
Doç. Dr. Merve İŞKİN	Üye
Doç. Dr. Koray GENÇ	Üye
Dr. Öğr. Üyesi Adem KULAÇ	Üye

3.Sorumluluk

Yükseköğretim kurumlarının teşkilat, işleyiş, görev, yetki ve sorumlulukları 1982 Anayasası'nda ve 2547 sayılı Yükseköğretim Kanununda düzenlenmiştir. Ayrıca, yükseköğretim kurumlarının mali denetim açısından görev, yetki ve sorumlulukları da 5018 sayılı Kamu Mali Yönetimi ve Kontrol Kanunu'nda düzenlenmiştir

C. Birime İlişkin Bilgiler

Tarihçe

Yükseköğretim Kurulu Başkanlığının 19/07/2012 tarihli ve B.30.0.EÖB-101.02.05-4516 sayılı yazısında Ordu Üniversitesi Rektörlüğünün Meslek Yüksekokulu adının Teknik Bilimler Meslek Yüksekokulu olarak değiştirilmesi, Sosyal Bilimler Meslek Yüksekokulu kurulması, Meslek Yüksekokulu bünyesindeki mevcut programların yeni kurulan meslek yüksekokullarına aktarılması konusundaki teklifi 12/07/2012 tarihli Yükseköğretim Genel Kurul toplantısında incelenmiş ve 2547 sayılı Kanun'un 2880 sayılı Kanun'la değişik 7/d-2ve 7/h maddeleri uyarınca Meslek Yüksekokulu adının Teknik Bilimler Meslek Yüksekokulu olarak değiştirilmesi ve Meslek Yüksekokulu bünyesinde yer alan aşağıda belirtilen programların Teknik Bilimler Meslek Yüksekokulunda yer alması; Bilgisayar Programcılığı, Bilgisayar Programcılığı İ.Ö., Elektrik, Elektrik İ.Ö., Elektronik Haberleşme Teknolojisi, Elektrik Teknolojisi, Gaz ve Tesisatı Teknolojisi, Geleneksel El Sanatları, İnşaat Teknolojisi, İnşaat Teknolojisi İ.Ö, Kontrol ve Otomasyon Teknolojisi, Makine, Makine İ.Ö., Makine, Resim ve Konstrüksiyon, Otomotiv Teknolojisi, Sosyal Bilimler Meslek Yüksekokulu kurulması ve Meslek Yüksekokulu bünyesinde yer alan; Halkla İlişkiler ve Tanıtım, Halkla İlişkiler ve Tanıtım İ.Ö., İşletme Yönetimi, İşletme Yönetimi İ.Ö., Muhasebe ve Vergi Uygulamaları, Muhasebe ve Vergi Uygulamaları İ.Ö., Turizm ve Otel İşletmeciliği, Turizm ve Otel İşletmeciliği İ.Ö., Yerel Yönetimler, Yerel Yönetimler İ.Ö., Programlarının Sosyal Bilimler Meslek Yüksekokuluna aktarılması uygun görülmüştür.

Meslek Yüksekokulu 1976-1977 Eğitim-Öğretim yılında Milli Eğitim Bakanlığı'na bağlı olarak açılmış olup, Karadeniz Teknik Üniversitesi'ne 1982-1983 Eğitim-Öğretim yılında bağlanmıştır. Ordu Üniversitesinin 2006 yılında kurulması ile beraber 2009-2010 Eğitim-Öğretim yılından itibaren eğitim-öğretimine 2012-2013 öğretim yılına kadar devam etmiş bulunmaktadır.

Üniversitemiz Senatosunun 22.09.2017 tarih ve 2017/117 Sayılı Kararı, Yükseköğretim Kurulu Eğitim Öğretim Dairesi Başkanlığının 75850160-301.01.01-E.74132 sayılı yazısında belirtilen ve 25/10/2017 tarihli Yükseköğretim yürütme Kurulu toplantısında incelenen ve uygun görülen karar gereğince; 2017 ÖSYS sonucuna göre Sosyal Bilimler Meslek Yüksekokulunun bünyesinde eğitim-öğretim faaliyeti sürdüren Muhasebe ve Vergi Uygulamaları I. Ö. Programı ile Turizm ve Otelcilik Programı İ.Ö. Programlarına kayıt yaptıran, öğrenci sayısı 10 kişiden az olan ikinci öğretim programı öğrencilerinin muvafakatlarının alınması şartıyla birinci öğretim programlarına aktarılmasını sağlanmış olup, II. Öğretim programları kapatılmıştır. 2019-2020 Eğitim-Öğretim Yılında Meslek Yüksekokulumuzun bünyesinde yer alan ve eğitim-öğretim faaliyetlerini sürdüren Halkla İlişkiler İ.Ö., İşletme Yönetimi İ.Ö., Yerel Yönetimler İ.Ö. Aşçılık Programı İ.Ö., Programlarına Yükseköğretim Kurumunca öğrenci kontenjanı verilmediğinden söz konusu programlara öğrenci alımı yapılamamıştır.

Genel Tanıtım

SOSYAL BİLİMLER MESLEK YÜKSEKOKULU AKTİF OLAN ÖNLİSANS EĞİTİM-ÖĞRETİM PROGRAMLARI				
S.N.	BÖLÜM	PROGRAM	BÖLÜM BAŞKANLARI	GÖREV SÜRESİ
1	Otel, Lokanta ve İkram Hizmetleri	Turizm ve Otel İşletmeciliği	Doç. Dr. Koray GENÇ	21.11.2023-21.11.2026
		Aşçılık		
2	Yönetim ve Organizasyon	İşletme Yönetimi	Dr. Öğr. Üyesi Adem KULAÇ	26.11.2021-26.11.2024
		Yerel Yönetimler		
3	Pazarlama ve Reklamcılık	Halkla İlişkiler ve Tanıtım	Öğr. Gör. Nejat ÜSTÜN	25.07.2022-25.07.2025
4	Muhasebe ve Vergi	Muhasebe ve Vergi Uygulamaları	Dr. Öğr. Üyesi Engin YURDASEVER	04.10.2022-04.10.2025

T.C.
ORDU ÜNİVERSİTESİ
SOSYAL BİLİMLER MESLEK YÜKSEKOKULU
AKADEMİK PERSONEL LİSTESİ
MUHASEBE ve VERGİ BÖLÜMÜ

S.N.	*Muhasebe ve Vergi Uygulamaları Programı
01	Dr. Öğr. Üyesi Engin YURDASEVER
02	Öğr. Gör. Harun ÇAM
03	Öğr. Gör. Yasemin YILDIRIM

OTEL, LOKANTA ve İKRAM HİZMETLERİ BÖLÜMÜ

S.N.	* Turizm ve Otel İşletmeciliği Programı
01	Doç. Dr. Cemile BAHTIYAR KARADENİZ
02	Doç. Dr. Koray GENÇ
03	Öğr. Gör. Ata Bahri ÇAĞLAYAN

S.N.	*Aşçılık Programı
01	Doç. Dr. Merve İŞKİN
02	Öğr. Gör. Nagehan AYDIN SARI
03	Öğr. Gör. Meryem SET

PAZARLAMA ve REKLAMCILIK BÖLÜMÜ

S.N.	* Halkla İlişkiler ve Tanıtım Programı
01	Öğr. Gör. Nejat ÜSTÜN
02	Öğr. Gör. Dr. Mehmet YALÇINKAYA
03	Öğr. Gör. Burçin GÖRGÜLÜ ÇAKIR
04	Öğr. Gör. Deniz AKIN

YÖNETİM ve ORGANİZASYON BÖLÜMÜ

S.N.	*İşletme Yönetimi Programı
01	Dr. Öğr. Üyesi. Adem KULAÇ
02	Öğr. Gör. Mustafa SARI
03	Öğr. Gör. Gökay CİVELEK

S.N.	*Yerel Yönetimler Programı
01	Öğr. Gör. Dr. Recep KIVANÇ ARSLAN
03	Öğr. Gör. Selda POLAT ERDOĞAN
04	Öğr. Gör. Samet YILMAZ

Meslek Yüksekokulumuzda 2547 Sayılı Kanun'un 13/b-4 Maddesine Göre Görev Yapan Akademik Personel

01	Doç. Dr. Atilla ŞİMŞEK
02	Öğr. Gör. Dr. Devrim KARADEMİR
03	Öğr.Gör. Hüseyin Murat YALÇIN

Meslek Yüksekokulumuzun kadrosunda olup, 2547 Sayılı Kanun'un 13/b-4 Maddesine Göre Üniversitemiz Spor Bilimleri Fakültesinde görev yapan öğretim elemanı

01	Öğr. Gör. Hacı Ahmet TAŞPINAR
----	-------------------------------

SOSYAL BİLİMLER MESLEK YÜKSEKOKULU
İDARİ PERSONEL LİSTESİ

S.N.	Görevi:	Adı Soyadı
01	Yüksekokul Sekreteri	Ayfer KAYA
02	Sekreteryası	Demet YAŞA
03	Muhasebe-Satın Alma-Taşınır Kayıt Yetkilisi	Sedef İnan TUT
04	Öğrenci İşleri	Mehmet KARADENİZ
05	Öğrenci İşleri-Bölgeler Sekreterliği-Web Master	Şenol DÜŞÜN
06	Öğrenci İşleri	Perihan KOTAN
07	Yazı İşleri-Personel İşleri	Seyhan BAYAZIT ODABAŞI
08	Santral	Ihsan ÖZBAY

SOSYAL BİLİMLER MESLEK YÜKSEKOKULU**Sınıf Sayısı-Öğrenci Kapasitesi Alan Oranları**

S.N.	DERSLİK KODU	MEKSİS PROJESİNE GÖRE YENİ DERSLİK KODLARI	SIRA SAYISI	KİŞİ SAYISI	ÖĞRENCİ KAPASİTESİ (Kişi Sayısı)	ALAN (M2)
1	2. KAT 201	ED-K2-9	21	2	42	51,87
2	2. KAT 202	ED-K2-10	20	2	40	52,78
3	2. KAT 203	ED-K2-1	23	2	46	51,87
4	2. KAT 204	ED-K2-2	24	2	48	52,32
5	2. KAT 205	ED-K2-3	24	2	48	51,87
6	2. KAT 206	ED-K2-6	28	2	98	86,29
			14	3		
7	2. KAT 207	ED-K2-7	23	2	46	51,98
8	2. KAT 208	ED-K2-12	36	2	126	106,00
			18	3		
9	3. KAT 303	ED-K3-24	25	2	86	87,36
			12	3		
10	4. KAT 401	ED-K4-10	21	2	42	52,44
11	4. KAT 402	ED-K4-11	24	2	48	52,21
12	4. KAT 403	ED-K4-12	24	2	48	52,44
13	4. KAT 404	ED-K4-13	24	2	48	51,85
14	4. KAT 405	ED-K4-2	36	2	126	104,38
			18	3		
TOPLAM:			415		892	905,66
15	3. KAT 301 Bilgisayar Laboratuvarı -I	EL-K3-22		20		52,44
16	3. KAT 302 Bilgisayar Laboratuvarı-II	EL-K3-23		20		52,44
TOPLAM:				40		104,88
1	ZEMİN KAT Aşçılık Uygulama Mutfağı	EO-Z-4A		20		71,53
1	4.KAT KONFERANS SALONU	CS-K4-8		107 (Koltuk Sayısı)		121,91

1. Fiziksel Yapı**Tablo:2 Fiziki Alan Dağılımı (m²)**

Sosyal Bilimler M.Y.O	Bina Kapalı Alanı	Toplam Kapalı Alan (m2)
		4183 m2

1.2. Eğitim Alanları

Tablo 5: Eğitim Alanlarının ve Dersliklerin Dağılımı (Sayı)

Eğitim Alanı	Amfi	Sınıf	Atölye	Diğer	Laboratuvarlar				Toplam
					Eğitim Laboratuvarları	Sağlık Laboratuvarları	Araştırma Laboratuvarları	(Aşçılık Uygulama Mutfağı)	
Kapasite 0-50 (adet)		10			2			1	13
Kapasite 51-75 (adet)									
Kapasite 76-100 (adet)		2							2
Kapasite 101-150 (adet)		2							2
Kapasite 151-250 (adet)									
Kapasite 251 + (adet)									
Toplam (adet)		14			2			1	17

Tablo 6: Eğitim Alanlarının ve Dersliklerin Dağılımı (m²)

Eğitim Alanı	Amfi	Sınıf	Atölye	Diğer	Laboratuvarlar				Toplam
					Eğitim Laboratuvarları	Sağlık Laboratuvarları	Araştırma Laboratuvarları	Diğer (Aşçılık Uygulama Mutfağı)	
Kapasite 0-50 (m ²)									
Kapasite 51-75 (m ²)		10			2			1	13
Kapasite 76-100 (m ²)		2							2
Kapasite 101-150 (m ²)		2							2
Kapasite 151-250 (m ²)									
Kapasite 251 + (m ²)									
Toplam		14			2			1	17

1.3.Sosyal Alanlar

1.2.1. Yemekhane Kantin/Kafeteryalar

<i>Tablo 7: Yemekhane Kantin/Kafeteryalar</i>			
Sosyal Bilimler Meslek Yüksekokulu	Adet	Alan (m ²)	Kapasite (Kişi)
Öğrenci ve Personel Yemekhanesi	1	270 m ²	161
Kantin/Kafeteryalar	1	180 m ²	100

1.3.3. Toplantı ve Konferans Salonu Sayıları

<i>Tablo 10: Toplantı ve Konferans Salonu Sayıları</i>						
Sosyal Bilimler Meslek Yüksekokulu	Toplantı Salonu		Konferans Salonu		Toplam	
	Adet	m ²	Adet	m ²	Adet	m ²
Kapasite 0-50	1	34,20 m ²				34,20
Kapasite 51-75						
Kapasite 76-100						
Kapasite 101-150			1	121,91 m ²		121,91
Kapasite 151-250						
Kapasite 251-Üzeri						
Toplam						156,11

1.5. Hizmet Alanları

1.5.1. Akademik Personel Hizmet Alanları

<i>Tablo 13: Akademik Personel Çalışma Alanları</i>		
Çalışma Oda Sayısı	Çalışma Oda Alanı (m ²)	Kullanan Kişi Sayısı
26	488,75	24

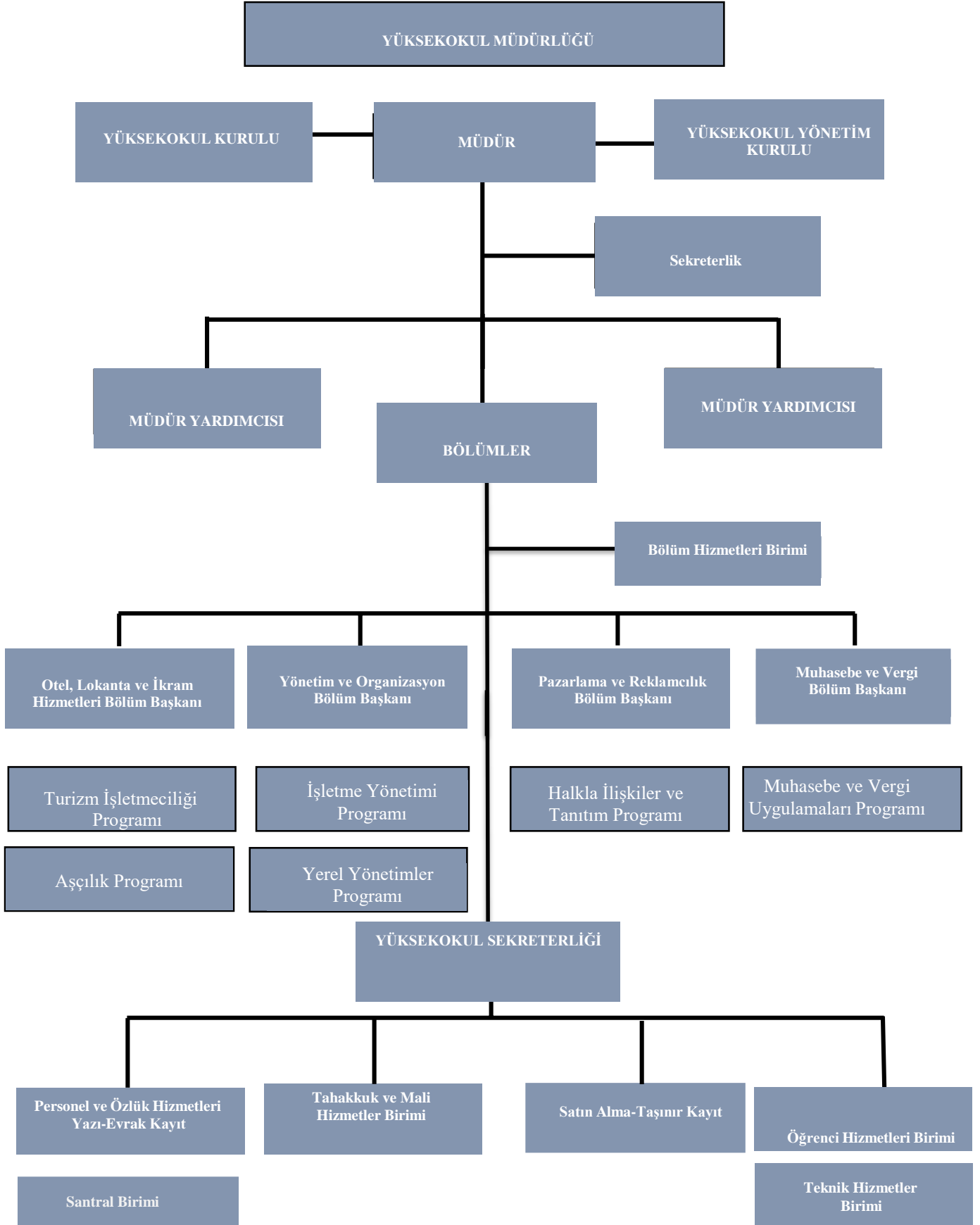
1.5.2. İdari Personel Hizmet Alanları

<i>Tablo 14: İdari Personel Çalışma Alanları</i>		
Çalışma Oda Sayısı	Çalışma Oda Alanı (m ²)	Kullanan Kişi Sayısı
6	171,21	8

1.5.3. Ambar ve Arşiv Alanları

<i>Tablo 15: Ambar ve Arşiv Alanları</i>		
Sosyal Bilimler Meslek Yüksekokulu	Adet	Alan (m ²)
Ambar Alanları	2	123,66
Arşiv Alanları	1	6,81
Depo vs.	1	30,78
Toplam	4	161,25

2. Teşkilat Yapısı



3.Teknoloji ve Bilişim Altyapısı

3.1. Teknolojik Kaynaklar

Tablo 22: Teknolojik Kaynaklar

Teknolojik Kaynaklar	2022 (Adet)	2023 (Adet)	Artış Oranı(%)
Sunucular	-		
Yazılımlar	-		
Masaüstü Bilgisayar	76	95	+19
Dizüstü Bilgisayar	4	3	-1
Tablet Bilgisayar	-		
Cep Bilgisayar	-		
Projeksiyon	17	16	-1
Slayt Makinesi	-		
Tepegöz	-		
Episkop	-		
Barkot Okuyucu	2	2	0
Yazıcı	33	34	+1
Baskı Makinesi	-		
Fotokopi Makinesi	6	6	0
Faks	-		
Fotoğraf Makinesi	-		
Kameralar	16	16	0
Televizyonlar	1	1	0
Tarayıcılar	3	2	-1
Müzik Setleri	-		
Mikroskoplar	-		
DVD ler	-		
Akıllı Tahta	1	1	0
Diğer			
Toplam	159	176	17

3.2. Bilişim Altyapısı

1.	OBS-Öğrenci Bilgi Sistemi
2.	OYS-Öğrenme Yönetim Sistemi
3.	MSB-Mezun Bilgi Sistemi
4.	UZEM-Uzaktan Eğitim Merkezi
5.	ODUSEM-Sürekli Eğitim Uygulama ve Araştırma Merkezi
6.	ODU-Mobil Uygulama
7.	Aday Öğrenci
8.	Diploma Eki
9.	E-Posta
10.	ESP-Stratejik Planlama Sistemi
11.	Rehber-Telefon ve İletişim Merkezi
12.	Anket-Online Anket Hazırlama Sistemi
13.	E-BAP-Bilimsel Araştırma Projeleri Otomasyonu
14.	E-RANDEVU-Dış Hekimliği Fakültesi Randevu Sistemi
15.	INTERNATIONAL-International Web Sayfası Yönetimi
16.	KÜTÜPHANE-Kütüphane ve Dokümantasyon Daire Başkanlığı
17.	ODU-BULUT
18.	ÖĞRENCİ E-POSTA-Öğrenci E-Posta Sistemi
19.	SENATO-Senato Yönetim Sistemi
20.	VYS-Veri Yönetim Sistemi
21.	BİDB SEVİS-Bilgi İşlem Daire Başkanlığı Servis Otomasyonu
22.	E-BELGE DOĞRULAMA-Elektronik Belge Yönetim Sistemi Evrak Doğrulama
23.	EBYS-Elektronik Belge Yönetim Sistemi
24.	KZO-Kısmi Zamanlı Öğrenci Sistemi
25.	TUYAM-Türkçe Öğretimi Uygulama ve Araştırma Merkezi
26.	BİLGİ PAKETİ-Bilgi Paketi/Ders Kataloğu
27.	E-DERGİ-Elektronik Dergi
28.	EKDERS-Ek Ders Bildirim Otomasyonu
29.	İHALE-İhale Duyuruları
30.	ODUKART-ODUKART Sanal Post Para Yükleme Hizmeti
31.	PBYS-Personel Bilgi Yönetim Sistemi
32.	UİB-Uluslararası İlişkiler Birimi
33.	KBS-Kamu Harcama ve Muhasebe Bilişim Sistemi
34.	KBS-MYS-Mali Yönetim Sistemi
35.	KBS-TKYS-Taşınır Kayıt ve Yönetim Sistemi
36.	E-BÜTÇE-Bütçe Yönetim ve Enformasyon Sistemi
37.	SGK-Kesenek Bilgi Sistemi
38.	EKAP-Elektronik Kamu Alım Platformu
39.	ZBES-Zorunlu Bireysel Emeklilik Sistemi

3.3. Teknolojik Hizmetler

Tablo 24: Dönem İçerisinde Sunulan Teknolojik Hizmetler

Hizmet Türü	2023
E-posta Hizmeti Akademik ve idari personele web üzerinden e-posta hizmeti (sbmyo@odu.edu.tr)	30

4. İnsan Kaynakları

4.1. Akademik Personel

4.1.2. Akademik Personelin Unvan Bazında Bölüm/Birimlere Göre Dağılımı

Tablo 27: Akademik Personelin Unvan Bazında Dağılımı

Program	Profesör	Doçent	Dr. Öğretim Üyesi	Öğretim Görevlisi	Araştırma Görevlisi	Toplam
SOSYAL BİLİMLER MESLEK YÜKSEKOKULU						
				1		1
OTEL, LOKANTA VE İKRAM HİZMETLERİ BÖLÜMÜ						
Turizm ve Otel İşletmeciliği		1		1		2
Aşçılık		1		2		3
YÖNETİM VE ORGANİZASYON BÖLÜMÜ						
İşletme Yönetimi			1	2		3
Yerel Yönetimler				3		3
PAZARLAMA VE REKLAMCILIK BÖLÜMÜ						
Halkla İlişkiler ve Tanıtım				4		4
MUHESEBE VE VERGİ BÖLÜMÜ						
Muhasebe ve Vergi Uygulamaları			1	2		3
TOPLAM:						19

4.1.3. Yabancı Uyruklu Akademik Personel

2547 sayılı Kanununun 34. maddesine göre Meslek Yüksekokulumuzda görevlendirilen yabancı uyruklu akademik personelimiz bulunmamaktadır.

Tablo 28: Yabancı Uyruklu Akademik Personel Dağılımı

Sosyal Bilimler Meslek Yüksekokulu	Geldiği Ülke	Toplam
-	-	-
TOPLAM	-	-

4.1.4. Akademik Personel Atamaları ve Ayrılmaları

Tablo 29: 2023 Yılında Atanan Akademik Personel Sayıları

Birim	Profesör	Doçent	Dr. Öğr. Üyesi	Öğretim Görevlisi	Araştırma Görevlisi	Toplam
Sosyal Bilimler Meslek Yüksekokulu		2				2
Toplam		2				2

Tablo 30: 2023 Yılında Ayrılan Akademik Personel

	Profesör	Doçent	Dr. Öğr. Üyesi	Öğretim Görevlisi	Araştırma Görevlisi	Toplam
İsteğe Bağlı Emeklilik						
Yaş Haddinden Emeklilik				1		1
Malulen Emeklilik						
Naklen Ayrılma						
İstifa		1		1		2
Görev Süresi Bitenler						
Vefat						
Eğitim Tamamlama						
Diğer Sebepler						
Toplam		1		2		3

4.1.5. Akademik Personelin Yaş İtibariyle Dağılımı

Tablo 31: Akademik Personelin Yaş İtibariyle Dağılımı

Unvanı	21-30 Yaş	31-40 Yaş	41-45 Yaş	46-55 Yaş	56-Üzeri	Toplam
Prof. Dr.						
Doç. Dr.		2				2
Dr. Öğr. Üyesi			1	1		2
Öğretim Görevlisi		7	2	6		15
Araştırma Görevlisi						
Toplam		9	3	7		19
Yüzde (%)		%47,36	%15,78	%36,84		%100

4.1.6 Akademik Personelin Hizmet Süreleri

Tablo 32: Akademik Personelin Hizmet Süreleri							
Unvan	1-3 Yıl	4-6 Yıl	7-10 Yıl	11-15 Yıl	16-20 Yıl	21- Üzeri	Toplam
Prof. Dr.							
Doç. Dr.	1		1				2
Dr. Öğr. Üyesi				1		1	2
Öğretim Görevlisi	2	1	1	3	3	5	15
Araştırma Görevlisi							
Toplam Kişi Sayısı	3	1	2	4	3	6	19
Yüzde (%)	%15,78	%5,26	%10,52	%21,05	%15,78	%31,57	%100

4.1.7 Akademik Personelin Yurtdışı ve Yurtiçi Görevlendirmeleri

Tablo 34 : 35. Maddeye Göre Akademik Personelin Yurtdışı ve Yurtiçi Görevlendirmeleri		
Meslek Yüksekokulumuzda Araştırma Görevlisi bulunmamaktadır.		
Unvan	Bölümü /Birimi	Gittiği Üniversite/Okuduğu Anabilim Dalı
-	-	-
Toplam		

Tablo 35 : 38. Maddeye Göre Akademik Personelin Görevlendirmeleri	
Unvan	Görevlendirildiği Üniversite /Birim
Profesör	-
Doçent	-
Toplam	-

Tablo 36: 39. Maddeye Göre Akademik Personelin Yurtdışı ve Yurtiçi Görevlendirmeleri				
Unvan	Bölüm /Birim	Yurtdışı Görevlendirme Ülke Adı	Yurtiçi Görevlendirme Şehir Adı	Görevlendirme Şekli(Konferans, Kongre....)
Öğr. Gör. Dr.	Yönetim ve Organizasyon Bölümü/ Yerel Yönetimler	-	Antalya	Kongre
Doç. Dr.	Otel, Lokanta ve İkram Hizmetleri Bölümü/Aşçılık		İstanbul	Kongre
Doç. Dr.	Otel, Lokanta ve İkram Hizmetleri Bölümü/Aşçılık		Sakarya	Jüri Üyeliği
Doç. Dr.	Otel, Lokanta ve İkram Hizmetleri Bölümü/Aşçılık		Sakarya	Kongre
Doç. Dr.	Otel, Lokanta ve İkram Hizmetleri Bölümü/Turizm ve Otel İşletmeciliği		Ordu	Kongre
Toplam				4

Tablo 37 : 40. maddeye göre Akademik Personelin Yurtdışı ve Yurtiçi Görevlendirmeleri

Unvan	Görevlendirildiği Kanun Maddesi	Görevlendirilen Kişi Sayısı	Görevlendirme Sayısı
Prof. Dr.	40/a	-	-
Doç. Dr.	40/a	3	2
Dr. Öğr. Üyesi	40/a	2	2
Öğr. Gör. Dr.	40/a	1	1
Öğr. Gör.	40/a	8	7
Toplam	40/a	11	12

Tablo 38: Akademik Personelin Yurtiçi ve Yurt Dışı Görevlendirmeleri

Sosyal Bilimler Meslek Yüksekokulu		Prof.	Doç.	Dr. Öğr. Üyesi	Öğretim Görevlisi	Araştırma Görevlisi	Toplam
2547/33	Yurtdışı						
2547/39	Yurtiçi		4		1		5
	Yurtdışı						
2547/37	Yurtiçi						
2547/38	Yurtiçi						
2547/40-a			3	2	9		14
2547/40-b							
2547/40-c							
Toplam			7	2	10		19

4.2 İdari Personel

<i>Tablo 39: İdari Personelin Yıllar İtibariyle Kadro Dağılımı</i>	2022	2023
Genel İdare Hizmetleri	7	7
Sağlık Hizmetleri Sınıfı		
Teknik Hizmetleri Sınıfı		

Eğitim ve Öğretim Hizmetleri Sınıfı		
Avukatlık Hizmetleri Sınıfı		
Din Hizmetleri Sınıfı		
Yardımcı Hizmetli	1	1
Toplam	8	8

4.2.6 İdari Personelin Eğitim Durumu

<i>Tablo 43: İdari Personel Eğitim Durumu</i>	İlköğretim	Lise	Ön Lisans	Lisans	Yüksek Lisans ve Doktora	Toplam
Kişi Sayısı		1	3	3	1	8
Yüzde (%)		12,5	37,5	37,5	12,5	%100

4.2.7 İdari Personelin Hizmet Süreleri

<i>Tablo 44: İdari Personel Hizmet Süresi</i>	1-3 Yıl	4-6 Yıl	7-10 Yıl	11-15 Yıl	16-20 Yıl	21-Üzeri	Toplam
Sosyal Bilimler Meslek Yüksekokulu							
Toplam Kişi Sayısı			4	1		3	8
Yüzde (%)			50	12,5	-	37,5	%100

4.2.8 İdari Personelin Yaş İtibariyle Dağılımı

<i>Tablo 45: İdari Personel Yaş İtibariyle Dağılımı</i>	21-25 Yaş	26-30 Yaş	31-35 Yaş	36-40 Yaş	41-50 Yaş	51-Üzeri	Toplam
Sosyal Bilimler Meslek Yüksekokulu							
Toplam Kişi Sayısı		1	2	1	1	3	8
Yüzde (%)		12,5	25	12,5	12,5	37,5	%100

4.2.5.Engelli İdari Personel Hizmet Sınıflarına Göre Dağılımı

Tablo 46: Engelli Personelin Unvan ve Hizmet Sınıfına Göre Dağılımı		
Hizmet Sınıfı	Engelli Personel Sayısı	Toplam Personele Oranı (%)
Genel İdari Hizmetler	1	
Sağlık Hizmetleri Sınıfı		
Teknik Hizmetler Sınıfı		
Eğitim ve Öğretim Hizmetleri Sınıfı		
Avukatlık Hizmetleri Sınıfı		
Din Hizmetleri Sınıfı		
Yardımcı Hizmetler Sınıfı		
Toplam	1	

5 Sunulan Hizmetler

5.1 Eğitim Hizmetleri

5.1.1. Eğitim Verilen Programlar

Tablo 48: Önlisans, Programları	
Sıra No	Program Adı
1	Otel, Lokanta ve İkram Hizmetleri Bölümü
2	Yönetim ve Organizasyon Bölümü
3	Pazarlama ve Reklamcılık Bölümü
4	Muhasebe ve Vergi Bölümü

5.1.4. Mezun Öğrenciler

Tablo 51: Mezun Öğrenci Sayısı		
Sosyal Bilimler Meslek Yüksekokulu	2022	2023
Mezun Öğrenci Sayısı	227	182

5.1.5. Engelli Öğrenci Sayıları

Tablo 52: Engelli Öğrenci Sayıları			
Programın Adı	I. Öğretim	II. Öğretim	Toplam
Ön Lisans	0	0	0

5.1.6. Öğrenci Kontenjanları ve Doluluk Oranları

Tablo 53: Öğrenci Kontenjanları ve Doluluk Oranları

Birimin Adı	Kontenjan	Kayıt Yaptıran	Boş Kalan Kontenjan	Doluluk Oranı(%)
Sosyal Bilimler Meslek Yüksekokulu	380	363	17	%95,52
Toplam	380	363	17	%95,52

5.1.7. Yabancı Uyruklu Öğrencilerin Geldikleri Ülke ve Programlara Göre Dağılımı

Tablo 54: Yabancı Uyruklu Öğrencilerin Geldikleri Ülke ve Programlara Göre Dağılımı

Birim Adı/Programın Adı	Geldiği Ülke	Toplam
Sosyal Bilimler Meslek Yüksekokulu –Ön Lisans Programı	Afganistan	1
	Yemen	1
	Toplam:	2

5.1.8. Yatay ve Dikey Geçişle Gelen Öğrenci Sayıları

Tablo 55: Yatay ve Dikey Geçişle Gelen Öğrenci Sayıları

	Yatay Geçişle Gelen Öğrenci Sayısı	Dikey Geçişle Gelen Öğrenci Sayısı
Sosyal Bilimler Meslek Yüksekokulu	7	-
		-
Toplam	7	-

5.1.9. Üniversiteden Ayrılan Öğrenci Sayıları

Tablo 56: Üniversiteden Ayrılan Öğrenci Sayıları

	Kendi İsteği ile Ayrılan	Başarısızlık (Azami Süre)	Yatay Geçiş	Diğer	Toplam
Sosyal Bilimler M.Y.O	31	112	3	0	146
Toplam	31	112	3	0	146

5.2 İdari Hizmetler

Üniversitemiz İdari Birimlerinin yürütmüş olduğu hizmetler özetlenecektir.

Tablo 93: Bilimsel Yayınları Özendirme Desteği Türlerinin Meslek Yüksekokullarına Göre Dağılımı

Sosyal Bilimler Meslek Yüksekokulu	Maddi Destek (Kişi)	Dizüstü Bilgisayar	Masaüstü Bilgisayar	Diğer	Toplam
	-	4	95	-	99
Toplam	-	4	95	-	99

5.2.İdari Hizmetler

Üniversitemiz İdari Birimlerinin yürütmüş olduğu hizmetler özetlenecektir.

Yönetim ve İç Kontrol Sistemi

S.N.	İÇ KONTROL EYLEM PLANI KAPSAMINDA YAPILAN ÇALIŞMALAR
1.	Görev, Yetki Ve Sorumluluklar
	1.1 İdari personelin görev, yetki ve sorumluluklarını içeren görev tanımları idari personelimize duyurulmuş ve web sayfamızda yayınlanmıştır.
	1.2. Akademik personelin görev, yetki ve sorumluluklarını içeren görev tanımları akademik personelimize duyurulmuş ve web sayfamızda yayınlanmıştır. (Müdür, Müdür Yardımcısı, Bölüm Başkanı, Profesör, Doçent, Dr. Öğr. Üyesi, Öğr.Gör.)
2.	İş Akış Şemaları,
3.	Organizasyon Şemaları
4.	Kamu Hizmet Standartları
	4.1. Hizmet Envanteri
	4.2. Hizmet Standartları
5.	Hassas Görevler
	5.1.Hassas Görev Tespit Formu
	5.2 Hassas Görev Envanteri
6.	Meslek Yüksekokulumuzun Risk Analiz Raporu ve Eylem Planı
7.	“Etik Değer İlke Formları” Akademik ve İdari Personelimize ıslak imzalı olarak tebliğ edilmiştir.
	7.1 Etik Beyanamesi “Etik Davranış İlkeleri -Tüm akademik ve idari personele tebliğ edilmiştir.
	7.2. Yöneticilerin Etik Davranış İlkeleri- idari görevi olan tüm akademik personele tebliğ edilmiştir.
	7.3. Çalışanların Etik Davranış İlkeleri - İdari görevi olmayan tüm akademik ve idari personele tebliğ edilmiştir
8.	Prosedür
	KOS 2.2.1- Görev Tanımları yapılmış ve ilgili personellere tebliğ edilmiştir.
	KOS 2.3.1- Görev Dağılım Çizelgesi güncellenmiş ve web sayfamızda yayınlanmıştır.
	KOS 2.4.1- Birim Teşkilat Şeması yapılmış ve web sayfasında yayınlanmıştır.
	KOS 2.5- Birim Organizasyon şeması web sayfamızda yayınlanmıştır.
	KOS 2.6.1 Hassas Görev Tanımları 2022 Yılı içerisinde güncellenmiş ve web sayfamızda yayınlanmıştır.
	KOS 2.6. Hassas Görev Envanteri 2022 Yılı içerisinde güncellenmiş ve web sayfamızda yayınlanmıştır.
	RDS 6.3. Risk Analiz Raporu ve Eylem Planı oluşturulmuş ve web sayfamızda yayınlanmıştır.
	KPS 8.3.2 Üniversitemiz tarafından çıkarılan yönetmelik, yönerge, usul ve esaslar ile genelgel mevzuat linki üzerinde yayınlanmıştır.
	KFS 11.3 Üniversitemiz Personel Daire Başkanlığınca hazırlanan Görev-Devir Teslim Formu web sayfamızda yayınlanmıştır.
	BİS 13.1 İletişim bilgileri güncel olarak web sayfamızda yayınlanmıştır.

D. Diğer Hususlar

YOK

II. AMAÇ ve HEDEFLER

Birimin Amaç ve Hedefleri

Tablo 101: Birimin Amaç ve Hedefler-1

Amaç	A1. Eğitim-Öğretim Hizmetinin Kalitesini Geliştirmek
Hedef 1.1. Bölüm ve Programların Niceliğini Artırmak	Performans Göstergesi 1.1.1 İlk Defa Öğrenci Alımı Yapacak Bölüm ve Programların Sayısı Performans Göstergesi 1.1.2 ÖSYM Tercih Kılavuzunda Yer Alan Bölüm ve Programların Sayısı Performans Göstergesi 1.2.3 Öğrencilerin Diğer Programlardan Alabilecekleri Seçmeli Ders Sayısının Toplam Ders Sayısına Oranı
Hedef 1.3. Öğrencilerin Niteliğini Artırmak	Performans Göstergesi 1.3.1 Öğrencilerin Yaptığı Sosyal ve Endüstriyel Proje Sayısı Performans Göstergesi 1.3.2 Öğretim Elemanı Başına Düşen Öğrenci Sayısı
Hedef 1.4. Uluslararası Etkileşim Sürecini Hızlandırmak	Performans Göstergesi 1.4.1 Değişim Programları ile Giden Öğrenci Sayısı Performans Göstergesi 1.4.2 Değişim Programları ile Gelen Öğrenci Sayısı Performans Göstergesi 1.4.3 Değişim Programları ile Giden Öğretim Elemanı Sayısı (En Az İki Hafta Süreli) Performans Göstergesi 1.4.4 Değişim Programları ile Gelen Öğretim Elemanı Sayısı
Hedef 1.5. İdari ve Akademik Personelin Niteliğini Artırmak	Performans Göstergesi 1.5.1 Eğitimcilerin Eğitimine Katılan Akademisyen Sayısı Performans Göstergesi 1.5.2 Ulusal ve Uluslararası Bilimsel Kongre, Sempozyum Vb. Etkinliklere Katılan Öğretim Elemanı Sayısı Performans Göstergesi 1.5.3 Üniversitemiz Tarafından Gerçekleştirilen Uluslararası Sempozyum, Kongre ve Sanatsal Sergi Sayısı Performans Göstergesi 1.5.4 İdari Personele Verilen Hizmet İçi Eğitim Programı Sayısı Performans Göstergesi 1.5.5 İdari Personelin Kişisel ve Mesleki Gelişimi İçin Katılım Sağlanan Kurs, Seminer vb. Sayısı (Sertifikalı)

Tablo 102: Birim Amaç ve Hedefler-2

Amaç	A2. Bilimsel Araştırma ve Geliştirme Faaliyetlerini Artırmak
Hedef 2.1. Bilimsel Çalışmaların Niteliğini ve Niceliğini Artırmak	Performans Göstergesi 2.2.1 SCI, SSCI, A&HCI İndekslerindeki Dergilerde Yayımlanan Makale/Yayın Sayısı
	Performans Göstergesi 2.2.2 Öğretim Elemanlarının Ulusal Hakemli Dergilerde Yayımlanan Kitap/Makale /Yayın Sayısı
	Performans Göstergesi 2.2.3 En Yüksek %10'luk Dilimde Atıf Alan Yayın Sayısı
	Performans Göstergesi 2.2.4 Öğretim Elemanlarının SCI, SSCI, A&HCI İndekslerindeki Dergilerde Yapılan Yıllık Atıf Sayısı
Hedef 2.2. Araştırma Projelerinin Niceliğini Artırmak	Performans Göstergesi 2.3.1 Üniversite İçi Kaynaklardan Desteklenen Proje Sayısı (BAP)
	Performans Göstergesi 2.3.2 Kurum Dışı Kaynaklardan Desteklenen Proje Sayısı (TÜBİTAK, DOKAP, ERASMUS AB Vb.)
	Performans Göstergesi 2.3.3 YÖK, TÜBA, TÜBİTAK Bilim, Teşvik ve Sanat Ödülleri Sayısı (Akademik Teşvik Hariç)
	Performans Göstergesi 2.3.5 Üniversite Öğretim Elemanlarının Aldığı Uluslararası Fonlara Dayalı Proje Sayısı
Hedef 2.3. Dış Paydaşlarla İşbirliği ve Etkileşimi Artırmak	Performans Göstergesi 2.4.1 Endüstri İle Ortak Yürütülen Proje Sayısı
	Performans Göstergesi 2.4.3 Diğer Kamu Kurumları ile Birlikte Yürütülen Proje Sayısı

Tablo 103: Birim Amaç ve Hedefler-3

Amaç	A3. Üniversitenin Kurumsal Altyapısını Güçlendirmek
Hedef 3.1. Eğitim Öğretim Altyapısını Geliştirilmek	Performans Göstergesi 3.1.1 Öğrenci Başına Düşen Derslik Büyüklüğü
	Performans Göstergesi 3.1.2 Bakım Onarımı Yapılan Bina Sayısı
	Performans Göstergesi 3.1.3 Üniversitenin Aldığı Engelsiz Üniversite Ödülü, Engelsiz Bayrak Ödülü, Engelsiz Program Nişanı ve Engelli Dostu Ödülü Sayısı
	Performans Göstergesi 3.1.4 Ağ, Sistem ve Güvenlik Altyapısı Yenilenmiş Olan Birim Sayısı
Hedef 3.2. Girişimcilik ve Yenilikçilik Faaliyetlerini Artırmak	Performans Göstergesi 3.2.1 Yenilikçilik ve Girişimcilik Temalı Ders Sayısı
	Performans Göstergesi 3.2.2 Staj İmkanından Yararlanan Öğrenci Sayısı
	Performans Göstergesi 3.2.3 KOSGEB Uygulamalı Girişimcilik Eğitimi Sertifikası Alan Öğrenci Sayısı
Hedef 3.3. Kurumun Dijital Altyapısını Güçlendirmek	Performans Göstergesi 3.3.1 Üniversitenin Kurumsal Arşivinin Dijital Ortama Aktarılma Oranı
	Performans Göstergesi 3.3.2 Yeni Alınan veya Geliştirilen Yazılım ve Mobil Uygulama Sayısı
Hedef 3.4. İç Kontrol Sistemini Geliştirmek	Performans Göstergesi 3.4.1 İç Kontrol Eylem Planının Tamamlanma Oranı

Tablo 104: Birim Amaç ve Hedefler-4

Amaç	A4. Paydaş Memnuniyetini Artırmak ve Katkı Sağlamak
Hedef 4.1. Paydaşların Memnuniyet Düzeyini Artırmak	Performans Göstergesi 4.1.1 Öğrenci Genel Memnuniyet Düzeyi
	Performans Göstergesi 4.1.2. Öğretim Elemanı Genel Memnuniyet Düzeyi
	Performans Göstergesi 4.1.3. İdari Personel Genel Memnuniyet Düzeyi
Hedef 4.2. Toplumsal Katkı Faaliyetlerini Artırmak	Performans Göstergesi 4.1.4 Dış Paydaş Genel Memnuniyet Düzeyi
	Performans Göstergesi 4.2.2 Sosyal Sorumluluk Projesi Sayısı (En Az 2 Ay Süreli, Bütçeli)
	Performans Göstergesi 4.2.3. Düzenlenen Toplam Kültür, Sanat ve Spor Etkinliği Sayısı
	Performans Göstergesi 4.2.4. Dezavantajlı Gruplara Yönelik Sosyal Uyum ve Kapsayıcılığa İlişkin Faaliyet Sayısı
	Performans Göstergesi 4.2.5 Üniversitenin Sıfır Atık, Yeşil Kampüs ve Çevrecilik Alanlarında Aldığı Ödül Sayısı

Tablo 105: Birim Amaç ve Hedefler-5

Amaç	A5. Kalite Odaklı Kurum Kültürünü Oluşturmak
Hedef 5.1. Kalite Kültürünü Oluşturmak ve Sürdürülebilir Yapıda Yerleştirmek	Performans Göstergesi 5.1.1. Kalite Kültürünü Yaygınlaştırma Amacıyla Düzenlenen Toplantı, Çalıştay vb. Faaliyet Sayısı
	Performans Göstergesi 5.1.2 Öğrencilerin Kalite ve Kurum Kültürüne Katılımını Sağlamak Amacıyla Düzenlenen Eğitim Sayısı
	Performans Göstergesi 5.1.3 Kalite Odaklı Lisans ve Lisansüstü Ders Sayısı
	Performans Göstergesi 5.1.4 Kurumun İç Paydaşları ile Kalite Süreçleri Kapsamında Gerçekleştirdiği Yıllık Geribildirim ve Değerlendirme Toplantılarının Sayısı
	Performans Göstergesi 5.1.5 Kurumun Dış Paydaşları ile Kalite Süreçleri Kapsamında Gerçekleştirdiği Yıllık Geribildirim ve Değerlendirme Toplantılarının Sayısı

B. Diğer Hususlar

Bu başlık altında, yukarıdaki başlıklarda yer almayan ancak birimin açıklanmasını gerekli gördüğü diğer konular özet olarak belirtilecek.

1. Temel Politika ve Öncelikler

- Eğitim-Öğretim Hizmetinin Kalitesini Geliştirmek.
- Meslek Yüksekokulumuzun Kurumsal Altyapısını Güçlendirmek.
- Paydaş Memnuniyetini Artırmak ve Katkı Sağlamak.
- Paydaşlarla İşbirliği geliştirmek.
- Öğrenci tercihlerinde ilk 3'te yer alan bir Meslek Yüksekokul olmak.

III. FAALİYETLERE İLİŞKİN BİLGİ ve DEĞERLENDİRMELER

Kamu İdarelerince Hazırlanacak Faaliyet Raporları Hakkında Yönetmelik uyarınca bu bölümde, mali bilgiler ile performans bilgilerine detaylı olarak yer verilir.

A. Mali Bilgiler

Mali bilgiler başlığı altında, kullanılan kaynaklara, bütçe hedef ve gerçekleştirmeleri ile meydana gelen sapmaların nedenlerine, varlık ve yükümlülükler ile yardım yapılan birlik, kurum ve kuruluşların faaliyetlerine ilişkin bilgilere, temel mali tablolara ve bu tablolara ilişkin açıklamalara yer verilir. Ayrıca, dış mali denetim sonuçları hakkındaki özet bilgiler de bu başlık altında yer alır.

1-Bütçe Uygulama Sonuçları

Biriminizin 2023 yılı bütçe giderlerine bu bölüm altında yer verilmelidir. Bu bölüm altında şu tabloların doldurulması gerekmektedir:

Tablo 106- Ödenek Durumu				
Sosyal Bilimler Meslek Yüksekokulu	KBÖ (₺)	Yıl İçinde Eklenen Ödenek (₺)	Yıl Sonu Ödenek Toplamı (₺)	Yıl Sonu Harcama Toplamı (₺)
2022	4.874.000,00	2.199.935,00	6.594.391,00	6.529.314,38
2023	10.790.000,00	757.960,00	11.481.920,04	11.479.266,07

1.1. Bütçe Giderleri

1.1 Bütçe Giderleri						
Tablo 107: 2023 Yılı Uygulama Sonuçları						
FONKSİYONEL	ONAYLI		DÜŞÜLEN	TOPLAM ÖDENEK GÖNDERME	HARCAMA	KALAN
	KBÖ	EKLENEN				
Sosyal Bilimler Meslek Yüksekokulu						
62.239.756.0-0468.0039-02-01.01	8.920.000,00	564.000,00	2.712,35	9.481.287,65	9.481.287,65	0,00
62.239.756.0-0468.0039-02-02.01	1.161.000,00	132.500,00	2.077,61	1.291.422,39	1.291.422,39	0,00
62.239.756.0-0468.0039-02-03.02	641.000,00	26.100,00	43.500,00	623.600,00	623.529,06	70,94
62.239.756.0-0468.0039-02-03.03.10	12.000,00	0,00	11.000,00	1.000,00	1.000,00	0,00
62.239.756.0-0468.0039-02-03.05	6.000,00	6.000,00	0,00	12.000,00	10.573,25	46,00
62.239.756.0-0468.0039-02-03.07	6.000,00	0,00	750,00	5.250,00	5.204,00	46,00
62.239.756.0-0468.0039-02-03.08	12.000,00	10.000,00	6.000,00	16.000,00	15.000,00	1.000,00
62.241.773.0-0468.0039-13-02.04	32.000,00	19.360,00	0,00	51.360,00	51.249,72	110,28

4.Diğer Hususlar

Bu başlık altında, yukarıdaki başlıklarda yer almayan ancak birimin mali durumu hakkında gerekli görülen diğer konulara yer verilir.

B. Performans Bilgileri

Kamu İdarelerince Hazırlanacak Faaliyet Raporları Hakkında Yönetmelik uyarınca bu bölümde, idarenin stratejik plan ve performans programı uyarınca yürütülen faaliyet ve projelerine, performans programında yer alan performans hedef ve göstergelerinin gerçekleşme durumu ile meydana gelen sapmaların nedenlerine, diğer performans bilgilerine ve bunlara ilişkin değerlendirmelere yer verilir.

1-Program, Alt Program, Faaliyet Bilgileri

Tablo 115- Program, Alt Program ve Faaliyet Bilgileri

S.N	PROGRAM	ALT PROGRAM	FAALİYET
1	Otel, Lokanta ve İkram Hizmetleri	Turizm ve Otel İşletmeciliği Aşçılık	1. Ön Lisans Eğitimi, Birinci Öğretim
2	Yönetim ve Organizasyon	İşletme Yönetimi Yerel Yönetimler	1. Ön Lisans Eğitimi, Birinci Öğretim
3	Pazarlama ve Reklamcılık	Halkla İlişkiler ve Tanıtım	1. Ön Lisans Eğitimi, Birinci Öğretim
4	Muhasebe ve Vergi	Muhasebe ve Vergi Uygulamaları	1. Ön Lisans Eğitimi, Birinci Öğretim

Faaliyet Alanı	Ürün/Hizmetler
A-Eğitim-Öğretim	1. Önlisans Eğitimi 2- İdari Hizmetler
B- Bilimsel Etkinlikler, Araştırma ve Geliştirme	1.Ulusal ve Uluslararası Yayınlar (Kitap, Kitap Bölümü ve Makaleler) 2. Bilimsel Toplantılar (Kongre, Sempozyum, Konferans) 3. Toplantılar ve Eğitici Faaliyetler (Panel, Söyleşi, Seminer, Etkinlikler, Festivaller, Eğitici Faaliyetler) 4. Laboratuvar Hizmetleri 5.Aşçılık Uygulama Mutfağı 6. İdari Hizmetler
C-Girişimcilik	1.Turizm ve Otel İşletmeciliği 2. Aşçılık 3. Muhasebe ve Vergi Uygulamaları 4. Halkla İlişkiler ve Tanıtım 5. İşletme Yönetimi 6. Yerel Yönetimler 7. Destek Program Faaliyetleri
D- Toplumsal Katkı	1.Kamu ve Özel Sektör Alanlarında Sosyal Sorumluluk Projelerine Katılım,

2. Performans Sonuçlarının Değerlendirilmesi

Tablo 119-Performans Göstergesi Sonuçları Formu-4

GÖSTERGE ADI	AÇIKLAMALAR	DEĞER
Patent, faydalı model ve endüstriyel tasarım başvuru sayısı	Öğrenci, araştırmacı veya öğretim elemanlarının yaptığı patent, faydalı model ve endüstriyel tasarım başvuru sayısını ifade etmektedir. Üniversite adresli olmayan şahsi başvurular değerlendirmeye dahildir. Herhangi bir şirket adına yapılan başvurular değerlendirme dışıdır.	YOK
Yükseköğretim Kurulu, Türkiye Bilimler Akademisi ve TÜBİTAK bilim, teşvik ve sanat ödülleri sayısı	Yükseköğretim Kurulu, Türkiye Bilimler Akademisi ve TÜBİTAK bilim, teşvik ve sanat ödülleri sayısı (akademik teşvik hariç)	YOK
Araştırma merkezlerinin sanayi ile yaptığı proje sayısı	Endüstri, sanayi ile ortak yürütülen proje sayısı	YOK
Tamamlanan sosyal sorumluluk projeleri sayısı	En az iki ay süreli ve bütçesi bulunan sosyal sorumluluk projelerini kapsamaktadır.	YOK

1. Diğer Bilgiler

1.1. Katılım Sağlanan Bilimsel ve Sosyal-Kültürel Toplantılar

Biriminizce katılım sağlanan bilimsel ve sosyal – kültürel etkinlikler bu bölüm altında yer almalıdır.

Tablo 131: Katılım Sağlanan Bilimsel ve Sosyal-Kültürel Toplantılar

Faaliyet Türü	Faaliyete Katılan Akademik /İdari Personel Sayısı				TOPLAM
	Ulusal		Uluslararası		
	Akademik Personel	İdari Personel	Akademik Personel	İdari Personel	
Sempozyum ve Kongre					
Konferans					
Panel					
Seminer	2				2
Söyleşi					
Konser					
Sergi					
Teknik Gezi	4				4
Eğitim Semineri					
Çalıştay	1				1
Sosyal- Etkinlik	2				2
Festival					
Sosyal Sorumluluk Projesi					
Toplam	9				9

1.2. Düzenlenen Bilimsel ve Sosyal-Kültürel Toplantılar

Sosyal Bilimler Meslek Yüksekokulumuz tarafından düzenlenen bilimsel ve sosyal – kültürel etkinlikler bu bölüm altında yer almaktadır.

Tablo 132- Düzenlenen Bilimsel ve Sosyal-Kültürel Toplantılar

Konferans/Seminer/Panel			Kongre /Sempozyum		Sergi /Konser	
Ulusal	Uluslararası	Kurum içi	Ulusal	Uluslararası	Ulusal	Uluslararası
		9				

Birimimiz Tarafından Düzenlenen Toplantılar/Etkinlikler

- 2023 Yılında Meslek Yüksekokulumuz Muhasebe ve Vergi Bölümü Muhasebe ve Vergi Uygulamaları Programında görev yapan Dr. Öğr. Üyesi Engin YURDASEVER'in yönetiminde öğrencilerin mesleki gelişimine yönelik olarak 26/10/2023 tarihinde Ordu Serbest Muhasebeci ve Mali Müşavirler Odasını ziyaret gerçekleştirilmiştir.
- Meslek Yüksekokulumuz Yönetim ve Organizasyon Bölümü Yerel Yönetimler Programı öğretim elemanı Öğr. Gör. Samet YILMAZ tarafından verilen "Kentleşme ve Konut Politikaları" dersi kapsamında öğrencilerimizin mesleki gelişimine yönelik olarak 12/12/2023 tarihinde "Kentsel Dönüşüm" konulu program düzenlenmiştir.
- 2023 Yılında Meslek Yüksekokulumuz Yönetim ve Organizasyon Bölümü Yerel Yönetimler Programında öğrenim gören öğrencilerine yönelik olarak Öğr. Gör. Samet YILMAZ'ın yönetiminde Ordu Büyükşehir Belediyesi Aralık Ayı Meclis toplantısına 12.12.2023 katılım düzenlenmiştir.
- Meslek Yüksekokulumuz Otel, Lokanta ve İkram Hizmetleri Bölümü Turizm ve Otel İşletmeciliği Programında yer alan "Ön Büro Hizmetleri " dersi kapsamında ön büro faaliyetlerinin işleyişi hakkında yerinde eğitimin gerçekleştirilmesi amacıyla Altınordu/ORDU adresinde bulunan Hilton Oteline Doç. Dr. Koray GENÇ yönetiminde öğrencileri ile birlikte 14/11/2023 tarihinde teknik gezi düzenlenmişlerdir.
- Üniversitemiz Sağlık Kültür ve Spor Daire Başkanlığının bünyesinde var olan Muhasebe Finans ve Denetim Kulübü öğrencileri ile birlikte Öğr. Gör. Harun ÇAM yönetiminde 24/11/2023 Organize Sanayi Bölgesinde bulunan Demirler Fındık Fabrikasına Teknik Gezi Programı düzenlenmiştir.
- Üniversitemiz Sağlık Kültür ve Spor Daire Başkanlığının bünyesinde Öğr. Gör. Harun ÇAM yönetiminde var olan Muhasebe Finans ve Denetim Kulübü 03/11/2023 tarihinde Ordu Kültür Otağı Altınordu Melet Irmağı Kenarı Kayabaşı Park ve Sosyal Tesislerinde tanıtım toplantısı etkinliği düzenlenmiştir.
- 2023 Yılında Meslek Yüksekokulumuz Pazarlama ve Reklamcılık Bölümü Halkla İlişkiler ve Tanıtım Programında görev yapan Öğr. Gör. Deniz AKIN'ın yönetiminde Lösemili Çocuklar Vakfı tarafından LÖSEV-FAYDA Projesi kapsamında Üniversitemiz Sosyal Bilimler Meslek Yüksekokulumuzda Akademik ve İdari personelimiz ile öğrencilerimize yönelik olarak bilgilendirme ve bilinçlendirme amacıyla 30/10/2023 tarihinde saat 13.00'da seminer düzenlenmiştir.
- 04/11 Aralık 2023 tarihlerinde Halk Eğitim Merkezi Miray Çiçek EVCİM tarafından Meslek Yüksekokulumuz Otel, Lokanta ve İkram Hizmetleri Bölümü Aşçılık Programı öğrencilerinin mesleki gelişimine yönelik olarak "Pasta Ürünleri" dersinde "Şeker Hamuru Figür Eğitimi verilmiştir.
- Meslek Yüksekokulumuz Yönetim ve Organizasyon Bölümü İşletme Yönetimi Programı öğrencilerinin sosyal etkinlik programı kapsamında Karacaömer İlköğretim Okulu Anasınıfına 29/12/2023 tarihinde ziyaret gerçekleştirmiştir.

ARSLAN, R., K, “ Bağımlılıkla Mücadele Kapsamında Ankara Büyükşehir Belediyesi Özgür Köy Projesi” ve “Atakum Belediyesi: Yaşampark Engelli Kültür, Sanat ve Eğitim Merkezi ” konulu 2 (ik) adet sözlü bildiri, **17. Güncel Araştırmalarla Sosyal Bilimler Kongresi**, 02-06 Kasım 2023, Antalya,

IŞKIN, M, “Yiyecek Markası Logolarının Tüketici Algıları ve Tercihleri Üzerine Bir Araştırma” konulu sözlü bildiri, “**The Conference on Managing Tourism Across Continents**” Kongresi, 15-18 Mart 2023, İstanbul,

IŞKIN, M, “İstanbulda’ki Yerli Turistlerin Sapanca’yı Tercih Etme Nedenleri Üzerine Bir Araştırma” konulu sözlü bildiri, “**3rd International Congress of New Generations And New Trends in Tourism**” Kongresi, 26-28 Ekim 2023,Sakarya,

YURDASEVER, E. ve YILDIRAN, C. (2023). **Kişilik tipleri ile bireysel girişimcilik yönelimi ilişkisi üzerinde girişimcilik eğitiminin etkisi.** Dokuz Eylül Üniversitesi Sosyal Bilimler Enstitüsü Dergisi, 25(4), 1935-1968. Cilt: 25, Sayı: 4, Yıl: 2023 Sayfa:1935-1968 -E-ISSN: 1308-0911 (Makale)

YURDASEVER, E. (2023). **İşyerinde merak: Kavramsal bir değerlendirme.** Sosyal, Beşeri ve İdari Bilimler Dergisi, 6(11), 1546-1560. ISSN: 2667-422X (Makale)

YURDASEVER, E. (2023). Özgün Bilimsel Kitapta Bölüm (Tanınmış Uluslararası Yayınevi) Örgütlerde konuşulmayan sorunlar: **Odadaki fil sendromu.** Sarıbaş, S. ve Akkuş, T. (Ed.) Sosyal, insan ve idari bilimlerde yenilikçi çalışmalar. Duvar Yayınları.(Kitap Bölüm)

YURDASEVER, E. ve FİDAN, Y. (2023). **Yönetmelik okuryazarlık ölçeği'nin geliştirilmesi: Geçerlik ve güvenilirlik çalışması.** Uluslararası İktisadi ve İdari İncelemeler Dergisi, 39, 59-74. UIİİD-IJEAS, 2023 (39) ISSN 1307-9832 (Uluslararası Makale)

KARADENİZ, C., B, "Ases Kongre Organizasyon Yayıncılık LTD. ŞTİ. Tarafından **Ases Uluslararası Ordu Bilimsel Araştırmalar Kongresi Düzenleme Kuruluna; düzenleme kurul üyesi**",06-08 Ekim 2023 , Ordu

3.3.Yayınlarla İlgili Faaliyetler

Tablo 133: Yayınlarla İlgili Faaliyet Bilgileri-1		<i>(2023 Yılı 1'inci İsim olunan yayınlar yazılacaktır.)</i>
Yayın Türü		2023
SCI, SSCI, AHCI		
SCI, SSCI ve AHCI Dışındaki İndeks Ve Özler Tarafından Dergilerde Yayınlanan Teknik Not, Editöre Mektup, Tartışma, Vaka Takdimi Ve Özet Türünden Yayınlar Dışındaki Makaleler		
Diğer Hakemli Dergiler	Ulusal	
	Uluslararası	4
	Toplam	4
Diğer Hakemli Bilimsel - Sanatsal Dergiler	Ulusal	
	Uluslararası	
	Toplam	
Tebliğ/Bildiri/Poster	Ulusal	
	Uluslararası	2
	Toplam	2
Bildiriler Ya Da Özetlerin Yer Aldığı Kitap	Ulusal	
	Uluslararası	
	Toplam	
Kitap (Bölüm)	Yurtdışı/uluslararası	3
	Yurtiçi/ulusal	1
	Toplam	4
Tezler	Yüksek Lisans	
	Doktora	
	Toplam	
Çeviri	Kitap	
	Makale	
	Toplam	
Atıf Yapılan Bilimsel Yayın Sayısı		31
Yayın Toplamı		10

Tablo 134: Yayınlarla İlgili Faaliyet Bilgileri-2		<i>(2023 yılı 1'inci ismi Ordu Üniversitesi dışında olan araştırmacılarla yapılan yayınlar yazılacaktır)</i>
YAYIN TÜRÜ		2023
SCI, SSCI, AHCI		
SCI, SSCI ve AHCI Dışındaki İndeks Ve Özler Tarafından Dergilerde Yayınlanan Teknik Not, Editöre Mektup, Tartışma, Vaka Takdimi Ve Özet Türünden Yayınlar Dışındaki Makaleler		3
Diğer Hakemli Dergiler	Ulusal	
	Uluslararası	
	Toplam	
Diğer Hakemli Bilimsel - Sanatsal Dergiler	Ulusal	
	Uluslararası	
	Toplam	
Bildiriler Ya Da Özetlerin Yer Aldığı Kitap	Ulusal	
	Uluslararası	
	Toplam	
Tebliğ/Bildiri/Poster		
Kitap	Yurtdışı	
	Yurtiçi	
	Toplam	
Tezler	Yüksek Lisans	
	Doktora	
	Toplam	
Çeviri	Kitap	
	Makale	
	Toplam	
Atıf Yapılan Bilimsel Yayın Sayısı		43
Yayın Toplamı		3

Tablo 135: Web Of Science Elektronik Veri Tabanında Yer Alan Ordu Üniversitesi Adresli Dokümanların Kaynaklarına Göre Dağılımı				
Yıllar	SCI-Exp.+A&HCI (Makele)	SCI-Exp. (Makele)	SSCI (Makele)	A&HCI (Makele)
2022	-		-	
2023	-		-	
Toplam	-		-	

Tablo 141: TÜBİTAK Tarafından Desteklenen Projelerin Fakülterle Göre Dağılımı

Birim	2022	2023
Sosyal Bilimler M.Y.O	-	-
Toplam		

Tablo 142: Sanayi Bakanlığı Tarafından Desteklenen SANTEZ Projeleri

Projenin Yürütüldüğü Bölüm	Projenin Adı	Başlama Tarihi	Bütçe Desteği (TL)
Sosyal Bilimler M.Y.O	-	-	-
Toplam			

3.6. Akademik Personellerin Aldığı Ödüller

Akademik Personelin Aldığı Ödüllere bu kısımda yer verilecektir. Fotoğraflar ile desteklenebilir.

Tablo 143: Akademik Personelin 2023 Yılında Aldığı Ödüller

Birimi	Adı Soyadı	Aldığı Ödül
Sosyal Bilimler M.Y.O	Doç. Dr. Merve İŞKİN	En İyi Sunum Ödülü

3.7. İhale Usulüyle Yapılan Alımlar

Tablo 144: İhale Usulüyle Yapılan Alımlar

İhale Türü (Bütçe Kodu)	İhale Usülleri											Doğrudan Temin 4734/22-d	Pazarlık Usulü 4734/21-		
	Açık İhale 4734/19		Belli İstekliler Arasında İhale 4734/20		Pazarlık Usulü 4734/21		Genel Toplam								
	Sonuçlanan İhale Sayısı	İptal Edilen İhale Sayısı	Sonuçlanan İhalelerin Tutarı (TL)	Sonuçlanan İhale Sayısı	İptal Edilen İhale Sayısı	Sonuçlanan İhalelerin Tutarı (TL)	Sonuçlanan İhale Sayısı	İptal Edilen İhale Sayısı	Sonuçlanan İhalelerin Tutarı (TL)	Sonuçlanan İhale Sayısı	İptal Edilen İhale Sayısı			Sonuçlanan İhalelerin Tutarı (TL)	
Mal Alımı (03.2-03.7-06.1)												16	123.809,01		
Hizmet Alımı (03.5)												1	5.000,00		
Yapım İşi (03.8 - 06.5 - 06.7)												4	20.204,00		
TOPLAM												21	149.013,01		

IV .KURUMSAL KABİLİYET ve KAPASİTENİN DEĞERLENDİRİLMESİ

A.STRATEJİK PLANDA ÖNGÖRÜLEMİYEN KURUMSAL KAPASİTE İHTİYAÇLARI

B. ÜSTÜNLÜKLER

- Mezun öğrencilerimiz için kamu ve özel sektörde geniş istihdam alanlarının olması,
 - Genç ve dinamik bir akademik kadro ve tüm elemanlarımızın özverili çalışması,
 - Coğrafi konumun uygunluğu,
 - Yeniliklere açık, dinamik, katılımcı ve ilkeli yönetim anlayışı,
 - Öğrenci ve öğretim elemanları arasındaki iletişim ortamının güçlü olması,
 - Öğrencilere danışmanlık hizmetlerinin etkili bir şekilde verilmesi,
 - Mezun öğrencilerimizin birçok farklı sektörde çalışma imkânlarının olması,
 - Okulumuzun kuruluşundan itibaren yeniliklere açık bir anlayışı benimsemesi,
 - Gelişmekte olan bilim ve teknolojiye ayak uydurma kararlılığı,
 - Akademik ve idari personelin öğrencilerimizin sorularını çözmeye istekli oluşu,
 - Akademik personelin tek kişilik odalarda çalışması,
 - Akademik ve idari personelimizin yeterli bilgi birikimine sahip kişiler olması,
 - İdari ve hiyerarşik yapının tamamlanmış ve oturmuş olması,
 - Okulumuz dersliklerinin yeterli sayıda ve düzeyde olması,
 - Yerel yönetimler ve ilimizdeki sivil toplum kuruluşları ile iş birliği içerisinde, yeniliklere açık, sistemli ve ilkeli bir yapının kurulması,
 - Yeni teknolojileri takip eden ve bu teknolojik gelişmeleri eğitim sisteminin içine entegre edebilecek piyasa tecrübesine sahip olan öğretim elemanlarının varlığı,
 - Mevcut programların özellikle sektörün ara eleman ihtiyaçları göz önüne alınarak belirlenmiş olması ve talep gören programlar olması,
 - Eğitimin Türkçe olarak verilmesi,
 - Öğrencilerin sektörle olan güçlü ikili ilişkiler sayesinde daha kolay staj imkânı bulmaları,
 - Sürekli gelişim isteğinin mevcut olması,
 - Okul binasının şehir merkezinde olması.
- Meslek Yüksekokulumuzun bünyesinde yer alan öğretim programlarında okutulan Girişimcilik Dersinin, KOSGEB Destek Programları Yönetmeliği çerçevesinde Uygulamalı Girişimcilik Eğitimi olarak değerlendirilmesi ve Girişimcilik Destek Programı kapsamında öğrencilerin talep etmesi halinde Girişimcilik Sertifikası düzenlenmesi.

C. ZAYIFLIKLAR

- Meslek Yüksekokulumuzda aktif olmayan programların bulunması

D.DEĞERLENDİRMELER

- Meslek Yüksekokulumuzun bünyesinde var olan programlara akademik personel alımları yapılmış olup, halen süreç devam etmektedir.

V - ÖNERİ VE TEDBİRLER

Meslek Yüksekokulumuzda eğitim-öğretim faaliyetlerinin nitelikli bir şekilde gerçekleştirilmesi için yapılması gerekli görülen tüm çalışmalar yürütülmektedir.

EK 1: HARCAMA YETKİLİSİNİN İÇ KONTROL GÜVENCE BEYANI

İÇ KONTROL GÜVENCE BEYANI¹

Harcama yetkilisi olarak yetkim dahilinde; Bu raporda yer alan bilgilerin güvenilir, tam ve doğru olduğunu beyan ederim. ^[1]

Bu raporda açıklanan faaliyetler için idare bütçesinden harcama birimimize tahsis edilmiş kaynakların etkili, ekonomik ve verimli bir şekilde kullanıldığını, görev ve yetki alanım çerçevesinde iç kontrol sisteminin idari ve mali kararlar ile bunlara ilişkin işlemlerin yasallık ve düzenliliği hususunda yeterli güvenceyi sağladığını ve harcama birimimizde süreç kontrolünün etkin olarak uygulandığını bildiririm.

Bu güvence, harcama yetkilisi olarak sahip olduğum bilgi ve değerlendirmeler, iç kontroller, iç denetçi raporları ile Sayıştay raporları gibi bilgim dâhilindeki hususlara dayanmaktadır. ^[2]

Burada raporlanmayan, idarenin menfaatlerine zarar veren herhangi bir husus hakkında bilgim olmadığını beyan ederim. ^[3] Ordu Üniversitesi Sosyal Bilimler Meslek Yüksekokulu- Bucak Mahallesi 363.Sokak No:1 Merkez ORDU -12/01/2024)



Doç. Dr. Tuğrul ÖZCAN
Müdür V.

¹ Harcama yetkilileri tarafından imzalanan iç kontrol güvence beyanı birim faaliyet raporlarına eklenir.

² Yıl içinde harcama yetkilisi değişmişse “benden önceki harcama yetkilisi/yetkililerinden almış olduğum bilgiler” ibaresi de eklenir.

³ Harcama yetkilisinin herhangi bir çekincesi varsa bunlar liste olarak bu beyana eklenir ve beyanın bu çekincelerle birlikte dikkate alınması gerektiği belirtilir.